



**STŘEDNÍ ŠKOLA**  
PODORLICKÉ VZDĚLÁVACÍ CENTRUM

# Autoevaluace školy

**Střední škola – Podorlické vzdělávací centrum, Dobruška**

Pulická 695, Dobruška

**2024**

Autoevaluaci školy nařizuje Školský zákon a vyhláška č. 15/2005 Sb., kterou se stanoví náležitosti dlouhodobých záměrů, výročních zpráv a vlastního hodnocení školy.

## Obsah

1 Charakteristika školy.....	1
2 Cíle autoevaluace.....	1
3 Oblasti autoevaluace .....	4
4 Nástroje autoevaluace.....	5
5 Průběh a výsledky autoevaluace .....	6
5.1 Průběh vzdělávání.....	6
5.1.1 Plnění vzdělávacích plánů .....	6
5.1.2 Metody výuky.....	6
5.1.3 Modernizace výuky .....	9
5.1.4 Aktivní účast a motivace žáků .....	10
5.1.5 Individuální přístup učitelů k žákům s poruchami učení.....	12
5.1.6 Zpětná vazba (hodnocení, známkování) .....	14
5.1.7 Praktické dovednosti a odborná praxe žáků .....	16
5.1.8 Externí hodnocení .....	16
5.2 Výsledky vzdělávání .....	16
5.2.1 Prospěchové výsledky .....	16
5.2.2 Závěrečné a maturitní zkoušky .....	19
5.2.3 Úspěšnost absolventů .....	19
5.3 Školní vzdělávací program (ŠVP).....	20
5.3.1 Soulad RVP a ŠVP.....	20
5.3.2 Vzdělávací cíle a klíčové kompetence .....	22
5.3.3 Učební plány a časové dotace .....	22
5.3.4 Odborná praxe .....	22
5.3.5 Profil absolventa.....	23
5.4 Řízení školy.....	23
5.4.1 Vedení školy .....	23
5.4.2 Personální práce.....	26
5.5 Další vzdělávání pedagogických pracovníků (DVPP).....	26
5.6 Podmínky ke vzdělávání.....	28
5.6.1 Materiální podmínky .....	28
5.6.2 Technické podmínky.....	29
5.6.3 Ekonomické podmínky .....	30

5.6.4 Hygienické podmínky .....	31
5.6.5 Bezpečnostní podmínky .....	32
5.6.6 Sociální a psychologické podmínky .....	33
5.7 Školní klima .....	34
5.7.1 Učitelé .....	34
5.7.2 Žáci .....	36
5.7.3 Rodiče žáků.....	38
5.7.4 Místní komunita .....	40
6 Závěr .....	40

## 1 Charakteristika školy

Střední škola – Podorlické vzdělávací centrum, Dobruška nabízí žádané obory studia podorlického regionu. Výuka je realizována v úzké spolupráci s firmami v okolí, kde žáci školy vykonávají nejen odbornou praxi. Škola se specializuje na tyto IT a strojařské obory studia:

- Čtyřleté studijní obory:
  - Informační technologie (programování, vývoj aplikací a robotika)
  - Informační technologie (počítačová grafika, audio-video tvorba a produkční tisk)
  - Mechanik strojů a zařízení
  - Mechanik seřizovač
- Tříleté učební obory:
  - Obráběč kovů s rozšířenou výukou CNC systémů
  - Nástrojař s rozšířenou výukou CNC systémů
  - Strojní mechanik se zaměřením na zámečníka
  - Klempíř se zaměřením na autoklempíře
- Nastavbové studium pro vyučené:
  - Podnikání

Denní studium v tomto školním roce navštěvuje 272 žáků, dálkové studium 108 žáků. Celkem tedy škola disponuje 380 žáky. Letos ve škole máme 48 zaměstnanců, z toho 36 pedagogů.

## 2 Cíle autoevaluace

Autoevaluace je systematický proces, který slouží k hodnocení kvality a efektivity školy v různých oblastech. Cílem autoevaluace je nejen zjistit, jak škola plní své vzdělávací cíle, ale také identifikovat oblasti pro zlepšení a tím zajišťovat dlouhodobou kvalitu a rozvoj školy. Cíle autoevaluace střední odborné školy jsou zaměřeny na zajištění kvality a efektivity vzdělávacího procesu, zlepšení podmínek výuky, profesní rozvoj pedagogů a zlepšení školního klimatu. Autoevaluace zároveň napomáhá škole splňovat legislativní požadavky a strategické plány, identifikovat slabé stránky a nastavovat opatření pro trvalé zlepšování. Tento proces přináší přehled o celkovém stavu školy a vytváří prostor pro inovace a zvyšování kvality vzdělávání. Hlavní cíle autoevaluace lze rozdělit do několika klíčových oblastí:

## **1. Zlepšení kvality výuky a vzdělávacího procesu**

*Zajištění souladu mezi výukou a vzdělávacími cíli:* Autoevaluace se zaměřuje na to, zda škola efektivně plní cíle stanovené ve školním vzdělávacím programu (ŠVP) a rámcovém vzdělávacím programu (RVP). Cílem je zajistit, že výuka odpovídá požadovaným standardům a žákům poskytuje odpovídající znalosti a dovednosti.

*Inovace ve výuce:* Proces autoevaluace podporuje zlepšování pedagogických metod a inovaci výukových postupů na základě získaných dat a zpětné vazby od učitelů, žáků a dalších aktérů.

*Efektivita výukových metod:* Jedním z cílů autoevaluace je posoudit, zda jsou výukové metody efektivní a zda vedou k dosažení očekávaných vzdělávacích výstupů. Škola může identifikovat potřebu úprav metodiky výuky nebo zaměření na konkrétní problematické oblasti.

## **2. Zlepšení výsledků vzdělávání a profesních dovedností žáků**

*Sledování výsledků vzdělávání:* Cílem je analyzovat, jakých výsledků žáci dosahují v jednotlivých předmětech i ve všeobecných a odborných kompetencích. Autoevaluace umožňuje zhodnotit, zda škola dostatečně připravuje žáky na závěrečné zkoušky, odbornou praxi, profesní kariéru nebo další studium.

*Rozvoj klíčových kompetencí:* Škola by měla sledovat, jak se žákům daří rozvíjet klíčové kompetence (komunikační, sociální, pracovní a další), které jsou nezbytné pro úspěch v profesním životě.

## **3. Zajištění profesního rozvoje pedagogů**

*Zlepšování kvality personální práce:* Autoevaluace by měla zhodnotit, jakým způsobem vedení školy podporuje profesní rozvoj pedagogických pracovníků. Cílem je zajistit, aby učitelé měli přístup k dalšímu vzdělávání (DVPP), které jim pomůže rozvíjet své dovednosti a zlepšovat kvalitu výuky.

*Podpora profesního růstu:* Dalším cílem je zajistit, aby pedagogičtí pracovníci měli možnost individuálního růstu a rozvoje, což přispívá k jejich motivaci a efektivitě při výuce.

## **4. Zlepšení materiálních, technických a organizačních podmínek školy**

*Hodnocení materiálně-technických podmínek:* Škola se zaměřuje na to, zda její technické a materiální vybavení odpovídá potřebám výuky. Cílem je zajistit, aby měla škola odpovídající

prostředky pro výuku, jako jsou laboratoře, odborné učebny, informační technologie nebo knihovna.

*Organizační efektivita:* Autoevaluace hodnotí organizační strukturu školy, způsob řízení a fungování jednotlivých oddělení. Cílem je zlepšit organizaci práce a zvýšit efektivitu fungování školy.

## **5. Zlepšení školního klimatu a vztahů**

*Školní klima a vztahy:* Jedním z cílů autoevaluace je analyzovat školní klima, tedy atmosféru ve škole a vztahy mezi žáky a učiteli. Cílem je podpořit přátelskou a pozitivní atmosféru ve škole, která je důležitá pro efektivní vzdělávání.

*Vztahy s rodiči a komunitou:* Autoevaluace se zaměřuje i na vztahy školy s rodiči a širší komunitou. Cílem je zlepšit komunikaci, zapojení rodičů do vzdělávacího procesu a spolupráci školy s místními institucemi a podniky.

## **6. Plnění legislativních a institucionálních požadavků**

*Soulad se zákony a předpisy:* Autoevaluace pomáhá škole zajistit, že plní všechny legislativní a právní předpisy týkající se vzdělávání, bezpečnosti, hygieny a dalších oblastí. Cílem je zajistit, že škola splňuje všechny povinnosti a standardy stanovené zákony a normami.

*Soulad se strategickými plány:* Škola také hodnotí, jak plní své vlastní strategické cíle, které si stanovila v dlouhodobém plánu rozvoje školy.

## **7. Zajištění trvalého zlepšování školy**

*Identifikace silných a slabých stránek:* Autoevaluace poskytuje škole nástroje pro identifikaci silných stránek, na kterých může stavět, a slabých stránek, které vyžadují zlepšení.

*Nastavení priorit pro rozvoj:* Na základě výsledků autoevaluace si škola stanoví konkrétní cíle a priority pro další období. Cílem je systematické zlepšování školy a zajištění její dlouhodobé kvality a konkurenceschopnosti.

## **8. Podpora rozhodovacích procesů a transparentnosti**

*Data pro rozhodování:* Autoevaluace poskytuje vedení školy důležité informace a data, na jejichž základě může přijímat informovaná rozhodnutí o zlepšování vzdělávacího procesu, personální politiky, organizační struktury nebo materiálních podmínek.

*Zvýšení transparentnosti:* Škola tímto procesem také zvyšuje svou transparentnost vůči všem zainteresovaným stranám – rodičům, žákům, pedagogům, inspekčním orgánům i širší veřejnosti.

### **3 Oblasti autoevaluace**

#### **1. Průběh vzdělávání**

- Plnění vzdělávacích plánů
- Metody výuky
- Modernizace výuky
- Aktivní účast a motivace žáků
- Individuální přístup učitelů k žákům s poruchami učení
- Zpětná vazba (hodnocení, známkování)
- Praktické dovednosti a odborná praxe žáků
- Externí hodnocení

#### **2. Výsledky vzdělávání**

- Prospěchové výsledky
- Závěrečné a maturitní zkoušky
- Úspěšnost absolventů

#### **3. Školní vzdělávací program (ŠVP)**

- Soulad RVP a ŠVP
- Vzdělávací cíle a klíčové kompetence
- Učební plány a časové dotace
- Odborná praxe
- Profil absolventa

#### **4. Řízení školy**

- Vedení školy
- Personální práce

#### **5. Další vzdělávání pedagogických pracovníků (DVPP)**

#### **6. Podmínky ke vzdělávání**

- Materiální podmínky
- Technické podmínky

- Ekonomické podmínky
- Hygienické podmínky
- Bezpečnostní podmínky
- Sociální a psychologické podmínky

## **7. Školní klima**

- Učitelé
- Žáci
- Rodiče žáků
- Místní komunita

## **4 Nástroje autoevaluace**

1. Analýza dokumentace školy
2. Inspekční zprávy a externí hodnocení
3. Hospitace
4. Rozhovory s pedagogickými i nepedagogickými pracovníky, žáky a rodiči žáků
5. Dotazníková šetření

Dotazníková šetření proběhla pomocí online aplikace Microsoft Forms. Všichni respondenti byli osloveni e-mailem, který obsahoval odkaz na dotazník. Každý respondent mohl odeslat jen jednu odpověď. Sběr dat probíhal jeden celý týden v říjnu 2024.

Vyhodnocení dat po plánovaném ukončení sběru dat proběhlo automaticky. V aplikaci Microsoft Forms jsou k dispozici četnosti odpovědí u každé dotazníkové otázky, jejich procentuální poměr, průměrná hodnota a vygenerované grafy.

Celkem byly vytvořeny tři dotazníky – pro učitele, žáky a rodiče žáků. Všechny dotazníky se věnovaly stejným oblastem autoevaluace (viz. kapitola 3), ovšem s několika logickými výjimkami, jako např. v dotaznících pro žáky a rodiče žáků jsme se nedotazovali na další vzdělávání pedagogických pracovníků apod. Vzorek tvořilo 16 učitelů, 99 žáků a 16 rodičů žáků. Všichni respondenti byli seznámeni s tím, že je šetření prováděno pro účely autoevaluace školy a je anonymní.



V následující kapitole jsou výsledky dotazníkových šetření znázorněny prostřednictvím grafů a průměrného hodnocení, což se vzhledem ke způsobu hodnocení dotazníkových otázek dá považovat za obdobu známky jako ve škole. Kapitola 5 Průběh a výsledky autoevaluace je opět rozdělena na sedm oblastí autoevaluace (viz. kapitola 3), kde jsou vždy uvedeny všechny výsledky všech dotazníkových šetření na dané téma. To znamená, že se pro přehlednost k např. hodnocení metod výuky (kapitola 5.1.2) vyjadřují učitelé, žáci i rodiče žáků v jedné kapitole i přes to, že se jedná o informace ze všech tří dotazníkových šetření.

## **5 Průběh a výsledky autoevaluace**

### **5.1 Průběh vzdělávání**

Ověření správného průběhu vzdělávání je zásadní součástí autoevaluace školy a vyžaduje systematický přístup zaměřený na několik klíčových oblastí, které se vztahují k výuce, učebním plánům, metodám hodnocení a vzdělávacím výsledkům. Hodnocení správného průběhu vzdělávání je komplexní proces, který zahrnuje jak vnitřní hodnocení (dotazníky, zpětná vazba, hospitace), tak i vnější nástroje (inspekce, externí audity). Cílem je získat objektivní a relevantní data, která umožní identifikovat silné stránky a oblasti pro zlepšení ve vzdělávacím procesu.

#### **5.1.1 Plnění vzdělávacích plánů**

Kontrolujeme, zda je průběh výuky v souladu s platnými školními osnovami a rámcovým vzdělávacím programem (RVP). Procházíme tematické plány jednotlivých předmětů a ověřujeme, že jsou dodržovány. Průběžně analyzujeme výsledky žáků ve vztahu k cílům stanoveným ve školním vzdělávacím programu (ŠVP) a zohledňujeme úspěšnost žáků při maturitních a závěrečných zkouškách nebo v rámci odborné praxe.

#### **5.1.2 Metody výuky**

Provádíme pravidelná pozorování výuky (hospitace), kde vyhodnocujeme, jaké vyučovací metody učitelé používají, zda jsou tyto metody efektivní a jak podporují aktivní zapojení žáků do výuky, jak učitelé reagují na potřeby jednotlivých žáků a jak přizpůsobují výuku jejich individuálním schopnostem, a používání moderních technologií ve výuce.

Od žáků získáváme zpětnou vazbu ohledně výuky pomocí dotazníků nebo rozhovorů. Ptáme se hlavně na srozumitelnost výkladu učiva, používané výukové metody, a způsoby hodnocení a zpětnou vazbu od učitelů.

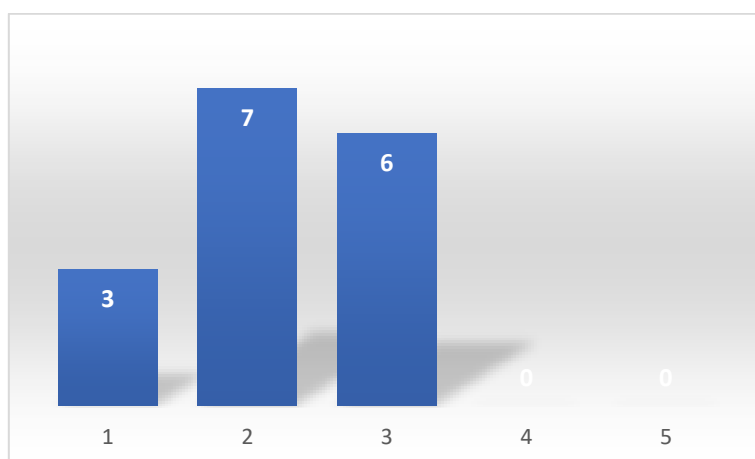
Vedení školy by mělo pravidelně navštěvovat hodiny učitelů, aby zhodnotilo kvalitu výuky. Všimnout si toho, jak učitelé předávají látku, jak se zapojují žáci a jaké metody a nástroje učitelé používají. Pozorování může pomoci identifikovat silné stránky výuky i oblasti, kde je potřeba zlepšení. Učitelé se vyjadřují k výsledkům vzdělávání, kterých žáci dosahují. Učitelé jsou cenným zdrojem informací o tom, jak dobře žáci zvládají učivo a kde je potřeba další podpora.

### Výsledky dotazníkových šetření:

Učitelé:

**1. Jak hodnotíte efektivitu metod, které používáte ve výuce?** (1 - velmi efektivní, 5 - velmi neefektivní)

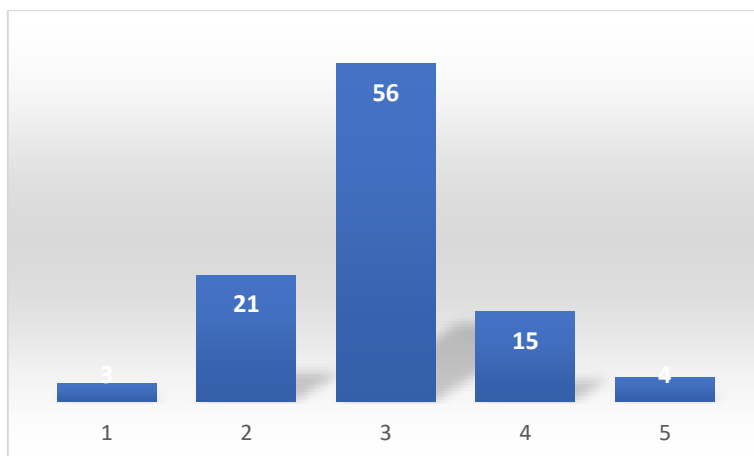
**2,19**  
průměrné hodnocení



Žáci:

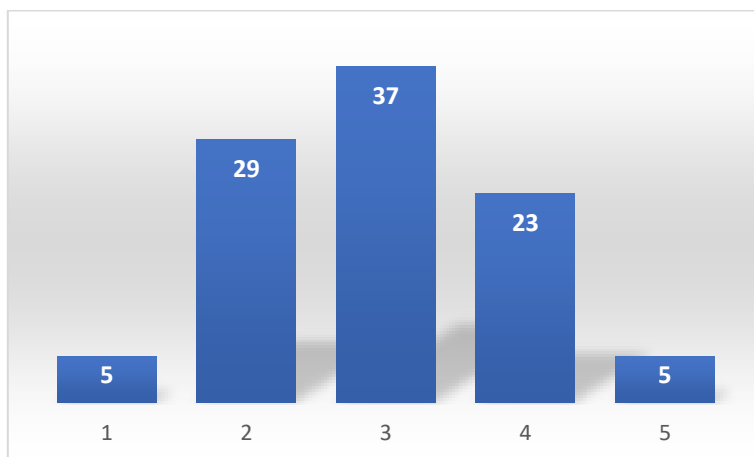
**1. Jak hodnotíš metody výuky, které učitelé používají?** (1 - velmi vyhovující, 5 - velmi nevhovující)

**2,96**  
průměrné hodnocení



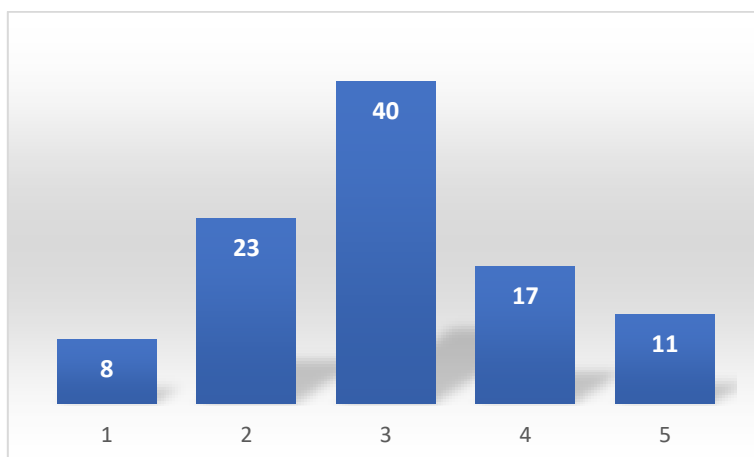
**2. Jak hodnotíš srozumitelnost (pochopitelnost) učiva? (1 - velmi dobrá, 5 - velmi špatná)**

**2,94**  
průměrné hodnocení



**5. Jak hodnotíš obtížnost učiva a domácí přípravy? (1 - velmi nízká, 5 - velmi vysoká)**

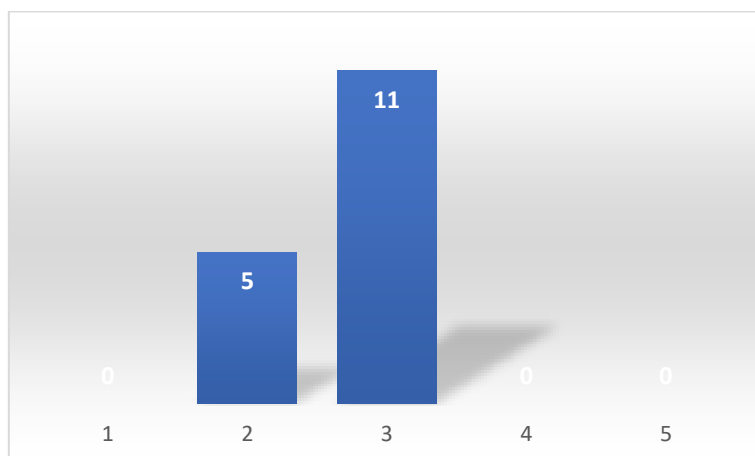
**3,00**  
průměrné hodnocení



Rodiče žáků:

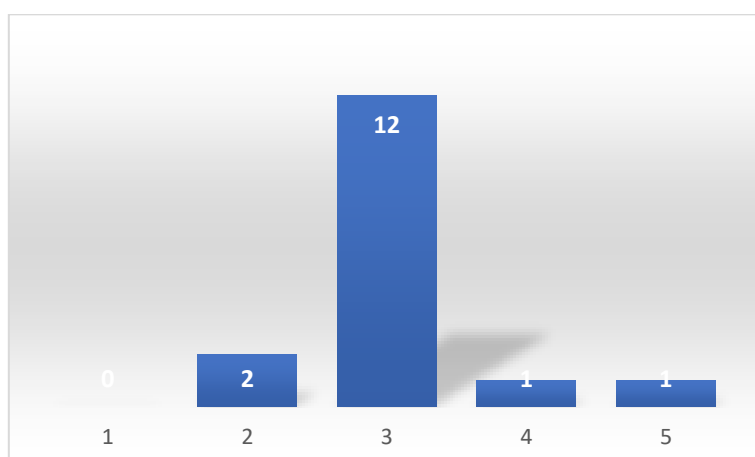
**1. Jak hodnotíte úroveň výuky ve škole? (1 - velmi dobrá, 5 - velmi špatná)**

**2,69**  
průměrné hodnocení



**2. Jak hodnotíte metody výuky, které učitelé používají? (1 - velmi vyhovující, 5 - velmi nevhovující)**

**3,06**  
průměrné hodnocení



### 5.1.3 Modernizace výuky

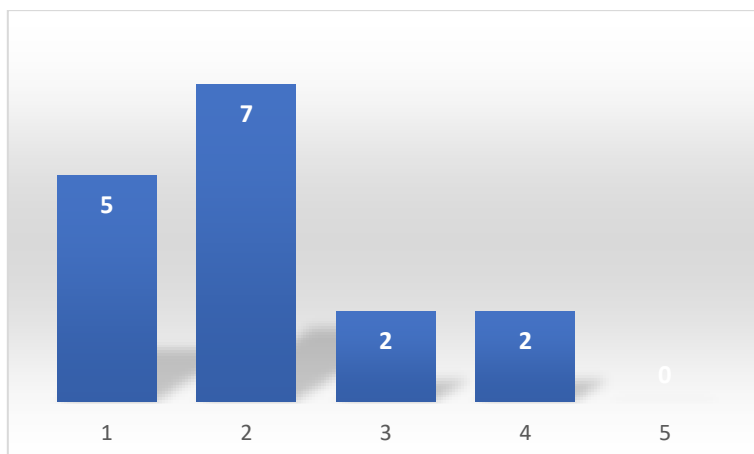
Je nutné komunikovat s učiteli, ptát se jich na jejich zkušenosti, problémy, se kterými se setkávají ve výuce, a na návrhy na zlepšení vzdělávacího procesu. Důležité pro nás je to, zda pociťují dostatečnou podporu ze strany vedení školy a mají zdroje pro kvalitní výuku.

#### Výsledky dotazníkových šetření:

Učitelé:

**4. Jak hodnotíte schopnost školy modernizovat výuku (využívání digitálních technologií a informačních systémů)? (1 - velmi dobrá, 5 - velmi špatná)**

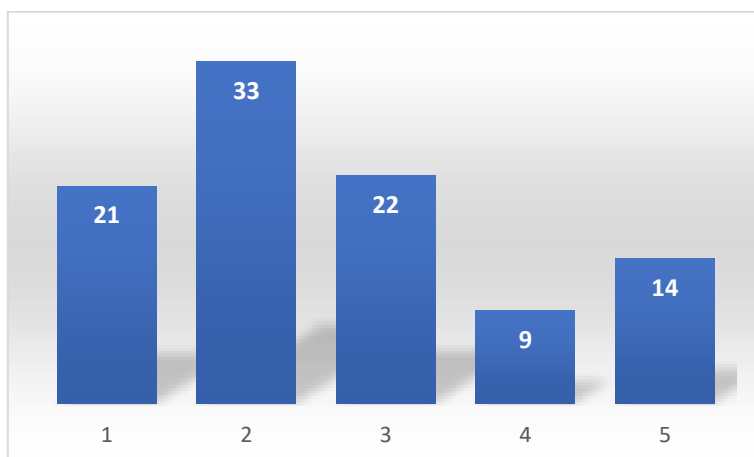
**2,06**  
průměrné hodnocení



Žáci:

**6. Jak hodnotíš schopnost školy modernizovat výuku (využívání digitálních technologií a informačních systémů)? (1 - velmi dobrá, 5 - velmi špatná)**

**2,62**  
průměrné hodnocení



#### 5.1.4 Aktivní účast a motivace žáků

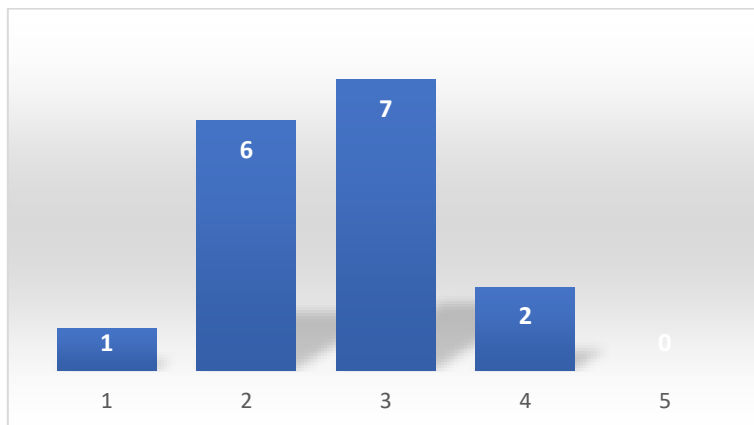
Hodnotíme, jak jsou žáci aktivně zapojeni do výuky. Sledujeme, jak často mají příležitost klást otázky, diskutovat nebo se zapojit do skupinové práce. Aktivní účast je známkou toho, že se žáci vzdělávacím procesem skutečně učí. Zkoumáme, jak učitelé motivují žáky k učení – ať už prostřednictvím inovativních výukových metod, využívání moderních technologií, praktických úkolů, spolupráce na projektech, nebo zapojením do odborné praxe.

## Výsledky dotazníkových šetření:

Učitelé:

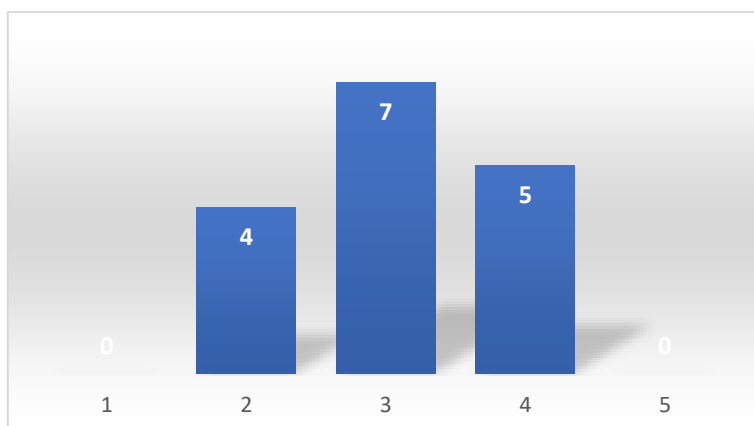
7. Jak hodnotíte úroveň motivace a zájmu žáků o váš předmět/vaše předměty? (1 - velmi vysoká, 5 - velmi nízká)

**2,63**  
průměrné hodnocení



2. Jak hodnotíte úroveň zapojení žáků během výuky? (1 - velmi vysoká, 5 - velmi nízká)

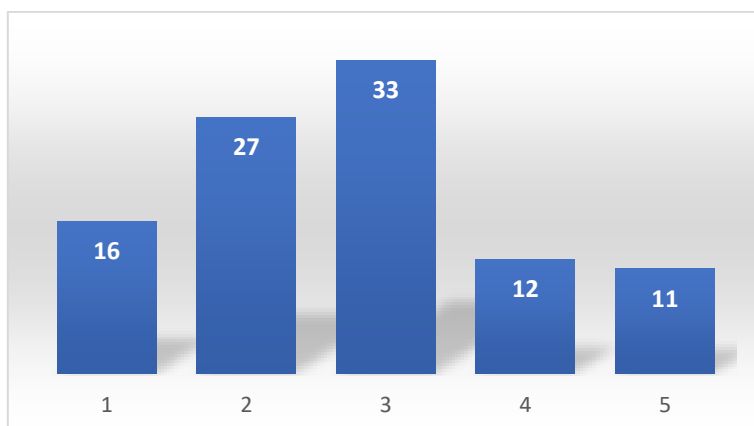
**3,06**  
průměrné hodnocení



Žáci:

9. Jak hodnotíš úroveň motivace a zájmu o svůj obor studia? (1 - velmi vysoká, 5 - velmi nízká)

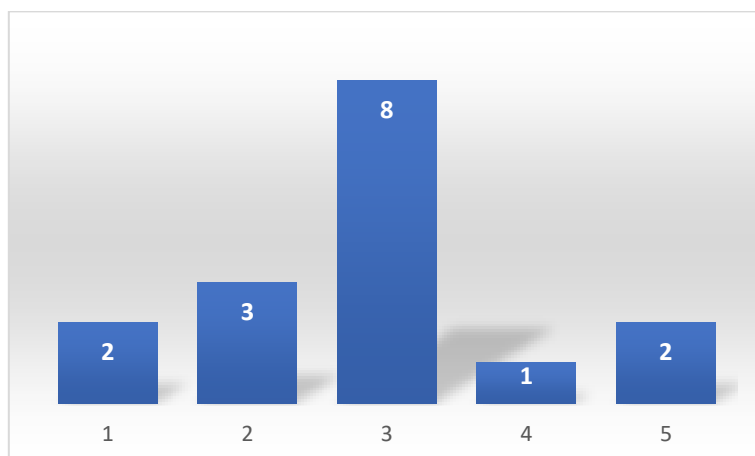
**2,75**  
průměrné hodnocení



Rodiče žáků:

### 3. Jak hodnotíte motivaci vašeho dítěte se učit? (1 - velmi silná, 5 - velmi slabá)

**2,88**  
průměrné hodnocení



#### 5.1.5 Individuální přístup učitelů k žákům s poruchami učení

Individuální přístup učitelů k žákům s poruchami učení by měl zahrnovat několik klíčových prvků. Učitel by měl dobře rozumět specifickým potřebám a silným stránkám každého žáka, aby mu mohl přizpůsobit výuku, např. používání různé pedagogické metody (vizuální, auditivní, kinestetické) a materiály, které vyhovují různým stylům učení. Je nutné spolupracovat s odborníky na vytvoření a realizaci individuálních vzdělávacích plánů (IVP), který reflektuje potřeby žáků. Usilujeme o pravidelnou komunikaci s rodiči o pokroku a potřebách žáků, což zajišťuje konzistentní přístup i v jejich domovech.

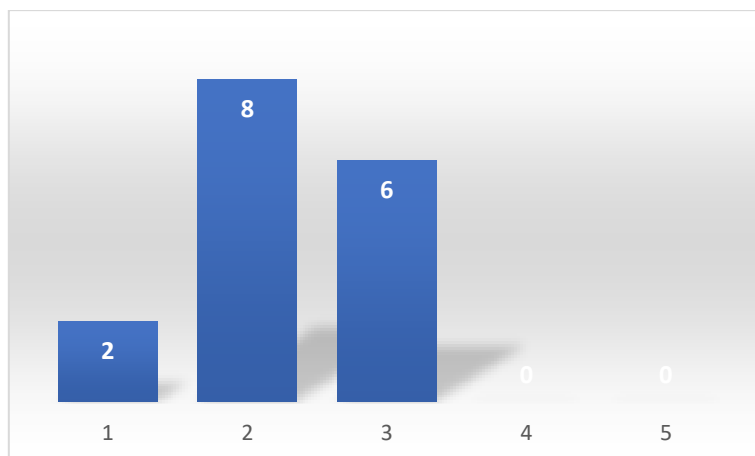
Kontrolujeme IVP, jejich implementace, zda jsou pravidelně aktualizovány a přizpůsobovány potřebám žáků. Hodnotíme prospěchové výsledky žáků s poruchami učení v porovnání s předchozími obdobími. Sledujeme pokroky v dovednostech a sebehodnocení žáků. Evidujeme účast učitelů na školeních a vzdělávacích akcích zaměřených na poruchy učení a IVP. Hodnotíme, jaké dovednosti a znalosti byly získány a jak byly aplikovány v praxi.

#### Výsledky dotazníkových šetření:

Učitelé:

**3. Jak hodnotíte schopnost školy podporovat různé potřeby žáků? (1 - velmi dobrá, 5 - velmi špatná)**

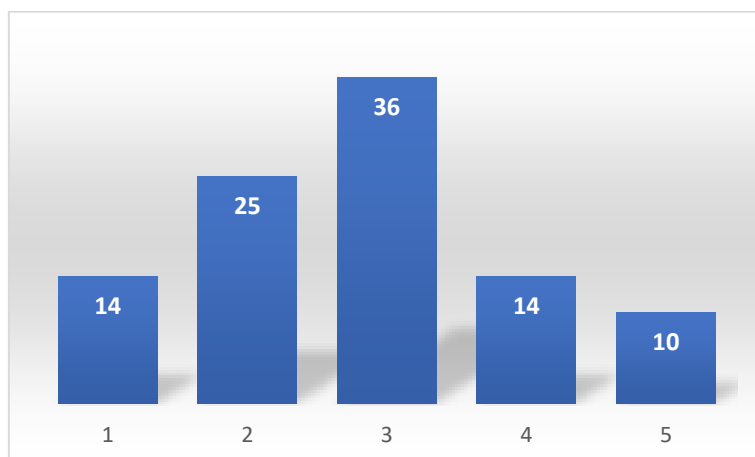
**2,25**  
průměrné hodnocení



Žáci:

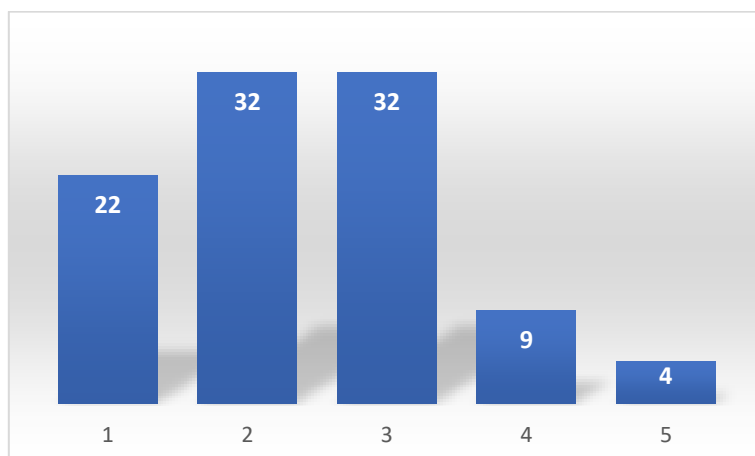
**3. Jak hodnotíš individuální přístup učitelů k žákům s poruchami učení (dyslexie, dysgrafie, dysortografie apod.)? (1 - velmi dobrý, 5 - velmi špatný)**

**2,81**  
průměrné hodnocení



**4. Jak hodnotíš možnosti požádat učitele o pomoc nebo vysvětlení? (1 - velmi dobré, 5 - velmi špatné)**

**2,40**  
průměrné hodnocení





### 5.1.6 Zpětná vazba (hodnocení, známkování)

Učitelé musí používat spravedlivé a konzistentní metody hodnocení, které odpovídají cílům výuky. Hodnotíme přiměřenost úkolů, testů a zkoušek, a jak odpovídají cílům předmětu. Ověřujeme, zda učitelé poskytují pravidelnou a konkrétní zpětnou vazbu žákům, která jim pomáhá zlepšit jejich výsledky. Učitelé musí poskytovat jasnou a konstruktivní zpětnou vazbu nejen k výkonu žáků, ale i k jejich dovednostem, znalostem a přístupu ke studiu.

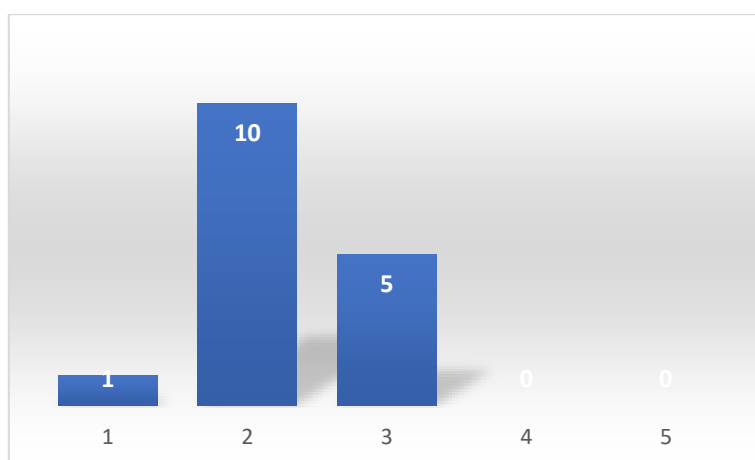
Prostřednictvím dotazníku jsme oslovili i rodiče žáků, aby nám poskytli zpětnou vazbu na výsledky svých dětí, komunikaci školy ohledně hodnocení a podpory, kterou jim škola poskytuje. To nám pomohlo porozumět pohledu rodičů na to, jak škola napomáhá rozvoji jejich dětí.

#### Výsledky dotazníkových šetření:

Učitelé:

**8. Jak hodnotíte kvalitu a užitečnost zpětné vazby, kterou poskytujete žákům (hodnocení, známkování)?** (1 - velmi vysoká, 5 - velmi nízká)

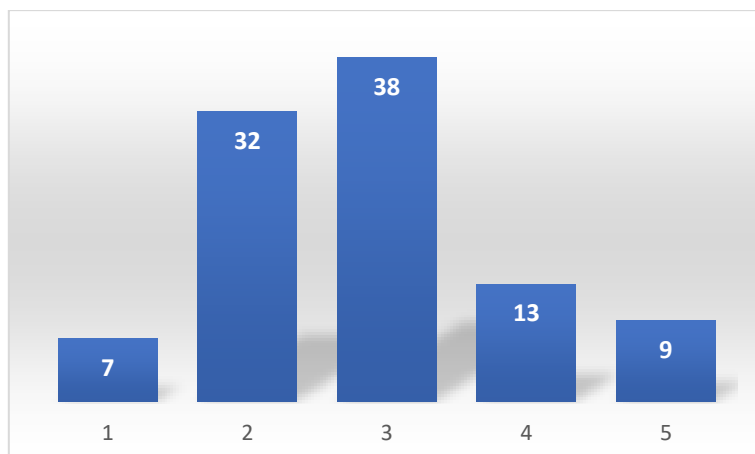
**2,25**  
průměrné hodnocení



Žáci:

**10. Jak hodnotíš kvalitu a užitečnost zpětné vazby, kterou ti poskytují učitelé (hodnocení, známkování)?** (1 - velmi vysoká, 5 - velmi nízká)

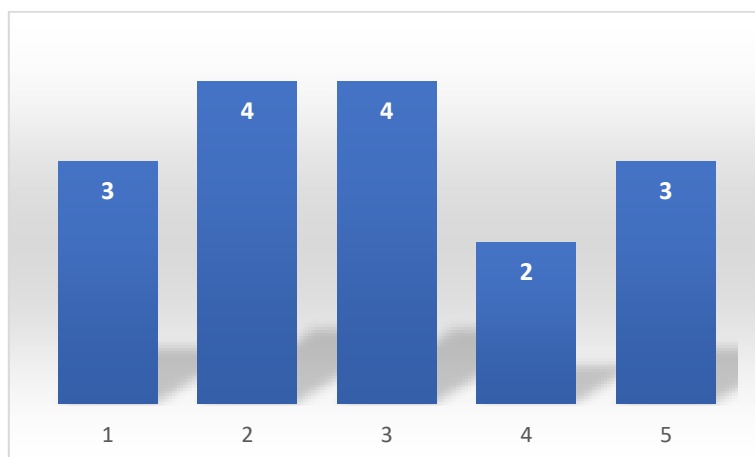
**2,85**  
průměrné hodnocení



Rodiče žáků:

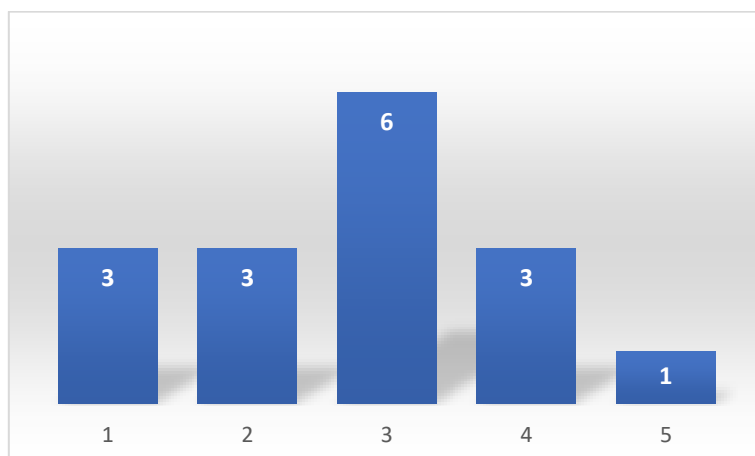
**11. Jak hodnotíte proces hodnocení a známkování ve škole? (1 - velmi vyhovující, 5 - velmi nevhovující)**

**2,88**  
průměrné hodnocení



**4. Jak hodnotíte informovanost o průběhu vzdělávání vašeho dítěte? (1 - velmi dobrá, 5 - velmi špatná)**

**2,75**  
průměrné hodnocení



### **5.1.7 Praktické dovednosti a odborná praxe žáků**

Kontrolujeme, jak je odborná praxe zapojena do vzdělávacího procesu. Sledujeme zpětnou vazbu od firem a organizací, kde žáci praxi vykonávají, a zda jim tato praxe přináší potřebné dovednosti pro trh práce. Vyhodnocujeme, zda žáci získávají odborné dovednosti potřebné pro jejich profesní zaměření. Dotazujeme se zaměstnavatelů a organizací, jak jsou spokojeni s úrovní dovedností žáků po absolvování praxe. U odborných škol je důležité ověřit, jak žáci zvládají praktické dovednosti potřebné pro jejich budoucí povolání. To zahrnuje hodnocení jejich výkonu při odborné praxi nebo v rámci projektů simulujících reálné pracovní úkoly.

### **5.1.8 Externí hodnocení**

Škola pravidelně podstupuje inspekční kontroly a audity ze strany školních inspekcí nebo jiných externích odborných organizací. Toto přináší objektivní zpětnou vazbu a identifikování oblastí, které potřebují zlepšení. Škola je dlouhodobě držitelem certifikátu kvality ISO 9001, který každý rok úspěšně obhájí.

## **5.2 Výsledky vzdělávání**

Ověření výsledků vzdělávání je klíčovou součástí autoevaluace školy. Tato fáze zahrnuje hodnocení toho, jak efektivně žáci dosahují vzdělávacích cílů a jaká je kvalita výuky ve vztahu k dosaženým výsledkům. K tomu je třeba sbírat a analyzovat různé druhy dat, která zahrnují nejen prospěchové výsledky, ale také rozvoj dovedností a kompetencí žáků. Ověření výsledků vzdělávání vyžaduje kombinaci různých přístupů a nástrojů – prospěchové výsledky, zpětná vazba od žáků, rodičů, absolventů a zaměstnavatelů, hospitace ve třídách, sledování profesního růstu učitelů apod. Tento proces umožňuje identifikovat silné stránky i oblasti, kde je třeba zlepšení, a přispívá k neustálému zkvalitňování vzdělávacího procesu.

### **5.2.1 Prospěchové výsledky**

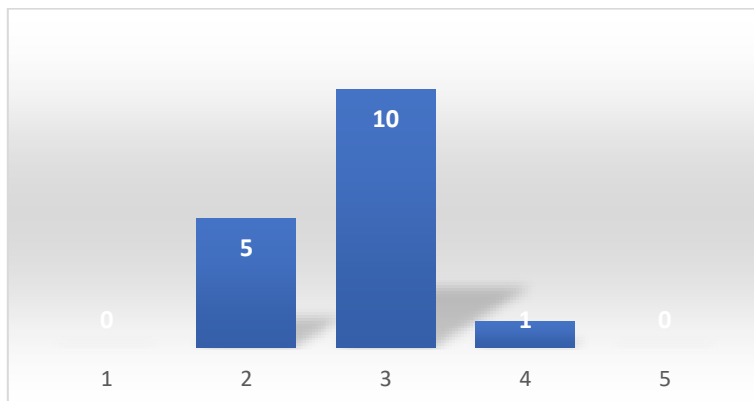
Pravidelně analyzujeme výsledky vzdělávání během pedagogických rad, kde učitelé společně diskutují o úspěších a problémech jednotlivých tříd nebo předmětů. Tato evaluace umožňuje reflektovat výukové metody a navrhnout konkrétní opatření na zlepšení.

## Výsledky dotazníkových šetření:

Učitelé:

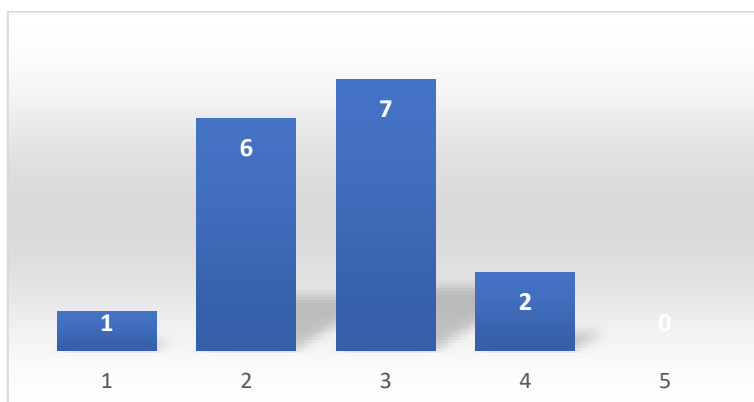
**6. Jak hodnotíte pokrok jednotlivých žáků v průběhu školního roku? (1 - velmi velký, 5 - velmi malý)**

**2,75**  
průměrné hodnocení



**5. Jak hodnotíte prospěchové výsledky žáků ve vašem předmětu/vašich předmětech? (1 - velmi dobré, 5 - velmi špatné)**

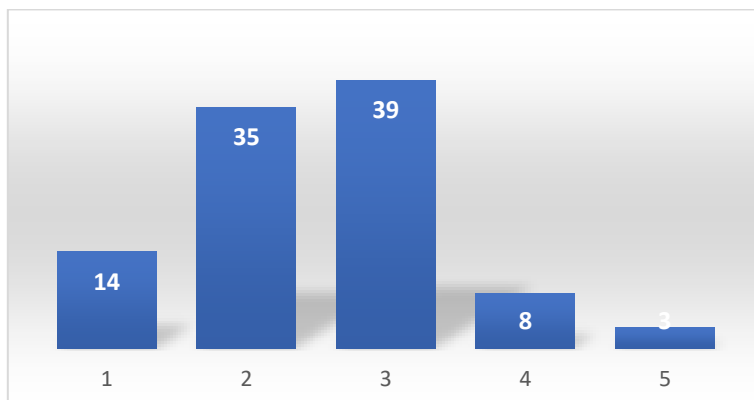
**2,63**  
průměrné hodnocení



Žáci:

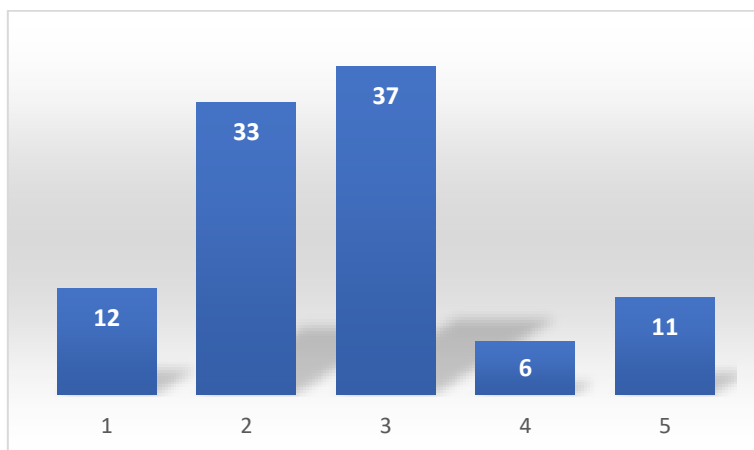
**7. Jak hodnotíš svoje prospěchové výsledky? (1 - velmi dobré, 5 - velmi špatné)**

**2,51**  
průměrné hodnocení



**8. Jak od nástupu do školy hodnotíš svůj pokrok ve vzdělání? (1 - velmi dobrý, 5 - velmi špatný)**

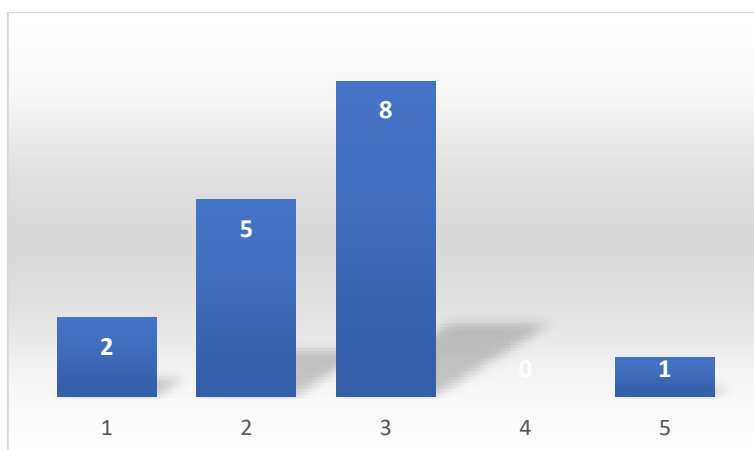
**2,71**  
průměrné hodnocení



Rodiče žáků:

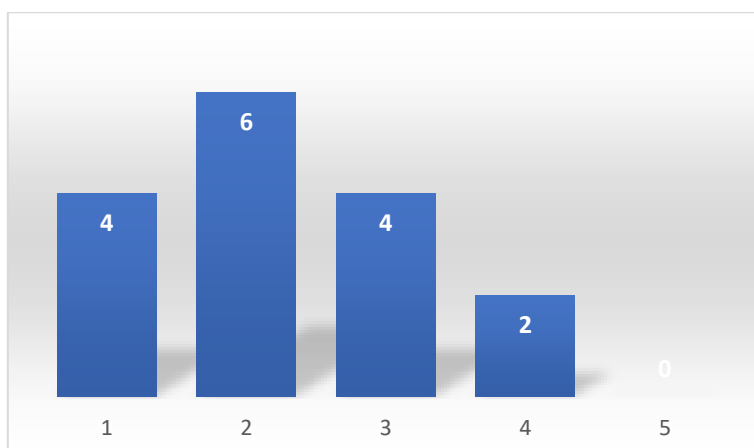
**8. Jak hodnotíte teoretické znalosti vašeho dítěte (získané ve škole)? (1 - velmi dobré, 5 - velmi špatné)**

**2,56**  
průměrné hodnocení



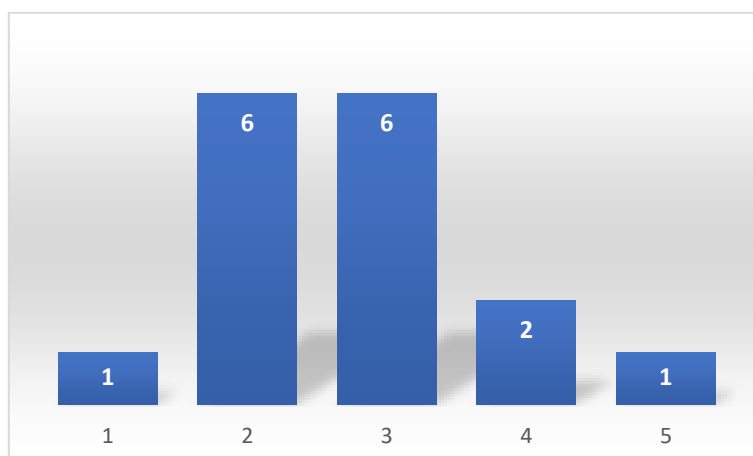
**9. Jak hodnotíte praktické dovednosti vašeho dítěte (získané ve škole)? (1 - velmi dobré, 5 - velmi špatné)**

**2,25**  
průměrné hodnocení



## 10. Jak dobře je vaše dítě připraveno na testy a zkoušky? (1 - velmi dobře, 5 - velmi špatně)

**2,75**  
průměrné hodnocení



### 5.2.2 Závěrečné a maturitní zkoušky

Škola ověřuje výsledky závěrečných a maturitních zkoušek a jiných formálních výstupních testů. Sleduje, kolik žáků tyto zkoušky úspěšně složilo, jaká byla jejich průměrná úspěšnost a v jakých předmětech měli největší potíže. Analyzujeme průběžné hodnocení žáků (známky, výsledky testů a projektů) v jednotlivých předmětech. Sledujeme vývoj výsledků během školního roku a identifikujeme oblasti, kde je potřeba zlepšení.

Další možností je využití externích standardizovaných testů (např. testy SCIO nebo jiné srovnávací testy), které poskytují objektivní měřítko, jak si žáci vedou ve srovnání s jinými školami nebo národními standardy. Tyto testy mohou ukázat, zda škola dosahuje požadované úrovně ve vybraných předmětech.

Kromě prospěchových výsledků sledujeme i rozvoj klíčových kompetencí, jako jsou schopnost týmové spolupráce, komunikační dovednosti, řešení problémů a digitální gramotnost. Tento rozvoj je možné měřit prostřednictvím projektové výuky nebo praktických úkolů.

### 5.2.3 Úspěšnost absolventů

Zajímáme se o to, jak se absolventům daří po ukončení školy – například kolik z nich pokračuje na vyšší vzdělávání nebo se úspěšně uplatní na trhu práce. Jsme v kontaktu s absolventy, abychom získali informace o tom, jak hodnotí svoje vzdělání a jak jim škola pomohla připravit se

na kariéru. Našim absolventům se zpravidla daří dobře, jak v pracovním procesu, tak i v navazujícím studiu. Máme skvělou zpětnou vazbu od zaměstnavatelů, kteří přijímají naše absolventy na odbornou praxi nebo do zaměstnání.

### **5.3 Školní vzdělávací program (ŠVP)**

Ověření souladu školního vzdělávacího programu (ŠVP) s rámcovým vzdělávacím programem (RVP) pro střední odborné vzdělávání je klíčové z toho důvodu, aby škola plnila požadavky a standardy stanovené na celostátní úrovni. Tento proces zahrnuje porovnání obsahu a struktury ŠVP s RVP a zajištění, že školní výuka odpovídá stanoveným cílům, kompetencím a očekávaným výstupům v rámci oborů. Ověření souladu realizovaného ŠVP s RVP zahrnuje podrobnou srovnávací analýzu obsahu ŠVP a RVP, kontrolu časových dotací, kompetencí a očekávaných výstupů. Součástí procesu jsou také hospitace, zpětná vazba od učitelů, žáků a rodičů žáků, stejně jako analýza externích inspekčních zpráv. Klíčem k úspěchu je pravidelná revize ŠVP a jeho aktualizace na základě změn v RVP a zpětné vazby z praxe.

#### **5.3.1 Soulad RVP a ŠVP**

V rámci autoevaluace školy proběhla kontrola, zda struktura ŠVP odpovídá struktuře RVP. ŠVP obsahuje všechny náležitosti dané RVP, jako jsou vzdělávací cíle, klíčové kompetence, časové rozvržení výuky, obsah vzdělávacích oblastí a odborných předmětů. Každá část ŠVP v souladu s odpovídající částí RVP.

Výuka je realizovaná v souladu s obsahem a metodami stanovenými v ŠVP. Učitelé vyučují podle plánu uvedeného v ŠVP a používají metody, které odpovídají cílům a očekávaným výstupům RVP. Během výuky jsou naplňovány všechny oblasti vzdělávání dle RVP, a žáci jsou vedeni k dosažení očekávaných kompetencí.

V dotaznících zjišťujeme, za učitelé považují ŠVP za srozumitelný a zda jim umožňuje efektivně realizovat výuku podle RVP. Učitelé mohou mít cenné poznatky o tom, jak dobře je ŠVP navržen a kde by mohly být potřeba úpravy. Žáků a rodičů žáků se ptáme na to, zda výuku vnímají jako smysluplnou a zda naplňuje jejich očekávání ohledně odborného vzdělávání. Zpětná vazba od žáků a rodičů může pomoci identifikovat nesoulad mezi ŠVP a realitou výuky.

Poslední zpráva České školní inspekce neobsahovala výtky k souladu ŠVP s RVP.

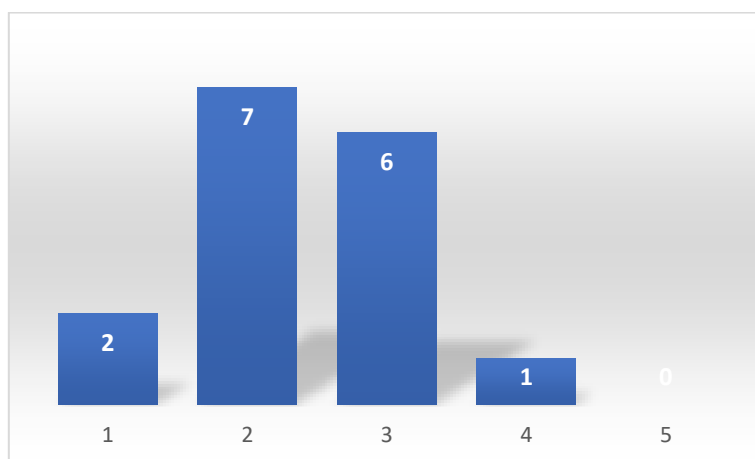
RVP se mění nebo upravují na základě nových legislativních požadavků nebo vývoje v daném oboru, a proto je nutné ŠVP pravidelně revidovat a upravovat. ŠVP je pravidelně aktualizován podle změn v RVP. Do procesu revize ŠVP je zapojen celý pedagogický sbor. Učitelé, kteří program realizují, poskytují důležité podněty pro jeho vylepšení a pomáhají zajistit, aby byl program v souladu s RVP i v praxi.

### Výsledky dotazníkových šetření:

Učitelé:

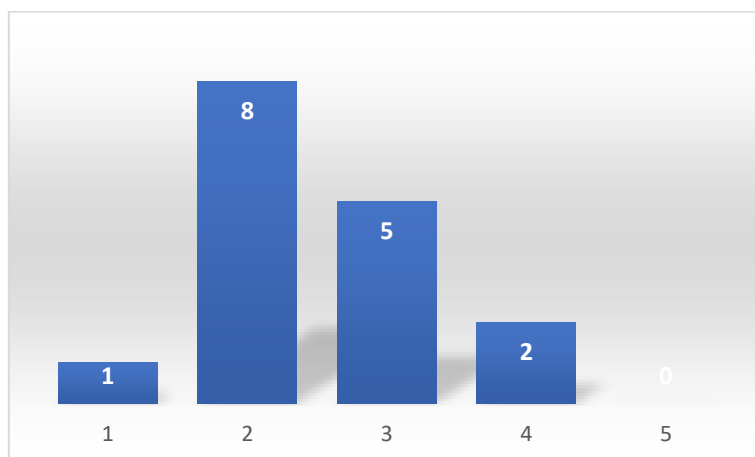
**9. Jak hodnotíte jasnost a strukturu školního vzdělávacího programu (ŠVP)?** (1 - velmi dobrá, 5 - velmi špatná)

**2,38**  
průměrné hodnocení



**10. Jak hodnotíte flexibilitu ŠVP při zohlednění různých potřeb žáků?** (1 - velmi vysoká, 5 - velmi nízká)

**2,50**  
průměrné hodnocení





### **5.3.2 Vzdělávací cíle a klíčové kompetence**

Kontrolujeme, zda cíle vzdělávání uvedené v ŠVP odpovídají těm, které jsou definovány v RVP. Vzdělávací cíle zahrnují jak obecné cíle, které jsou pro daný obor důležité (např. rozvoj klíčových kompetencí), tak specifické cíle týkající se odborných dovedností. Ověřujeme, že jsou do ŠVP implementovány všechny klíčové kompetence uvedené v RVP, jako jsou např. kompetence k řešení problémů, komunikativní kompetence, personální a sociální kompetence, občanské a pracovní kompetence.

### **5.3.3 Učební plány a časové dotace**

Kontrolujeme, že je obsah všech předmětů (všeobecně-vzdělávacích i odborných) uvedený v ŠVP v souladu s RVP. Každý předmět pokrývá stanovený vzdělávací obsah a přispívá k dosažení očekávaných výstupů. Ověřujeme, že jsou v ŠVP jasně definované očekávané výstupy pro každý předmět a že odpovídají výstupům uvedeným v RVP. Očekávané výstupy jsou měřitelné a dosažitelné.

Kontrolujeme, že je rozvržení hodin v ŠVP v souladu s požadavky RVP. Každý předmět, jak odborný, tak všeobecně-vzdělávací, musí mít odpovídající časovou dotaci podle RVP. To zahrnuje jak celkový počet hodin, tak jejich rozdělení do jednotlivých ročníků. V odborných školách je důležitá rovnováha mezi teoretickou a praktickou výukou. Proto ověřujeme, zda ŠVP zajišťuje dostatečnou časovou dotaci na odbornou praxi a praktické předměty v souladu s RVP.

### **5.3.4 Odborná praxe**

Kontrolujeme, že ŠVP obsahuje jasně definované odborné kompetence a praktické dovednosti, které odpovídají požadavkům RVP pro dané obory. Součástí ověřování je sledování, zda žáci získávají požadované praktické zkušenosti prostřednictvím odborné praxe. Řešíme, zda odborná praxe probíhá v souladu s požadavky RVP, tedy ve správném časovém rozsahu a v relevantních podnicích či firmách, které zajišťují dostatečnou úroveň vzdělávání žáků.

### **5.3.5 Profil absolventa**

Ověřujeme, zda je výstupní profil absolventa definovaný v ŠVP v souladu s profilem absolventa uvedeným v RVP. Profil absolventa zahrnuje nejen odborné znalosti a dovednosti, ale i měkké dovednosti, jako je schopnost pracovat v týmu, samostatnost, iniciativa a komunikace.

## **5.4 Řízení školy**

Ověření řízení školy, kvality personální práce a dalšího vzdělávání pedagogických pracovníků je klíčové pro efektivní fungování školy a zajištění kvalitního vzdělávacího procesu. V tomto procesu se zaměřujeme nejen na kvalitu řízení ze strany vedení školy, ale také na způsob, jakým je zajištěna podpora a profesní rozvoj učitelů a dalších zaměstnanců.

Ověření kvality řízení školy, personální práce a profesního rozvoje pedagogických pracovníků je nezbytné pro zajištění efektivního vzdělávacího procesu. K tomu je důležité využívat kombinaci nástrojů, jako jsou dotazníky, pozorování, rozhovory, analýzy účasti na vzdělávacích aktivitách, zpětná vazba od zaměstnanců a žáků, a externí hodnocení jako například inspekce. Tyto kroky poskytují komplexní obraz o tom, jak škola funguje a kde je prostor pro zlepšení.

### **5.4.1 Vedení školy**

Řízení školy zahrnuje celkový management, organizaci, strategické plánování a komunikaci v rámci školy. Je důležité posoudit, jak efektivně škola dosahuje stanovených cílů a jak je vedena směrem ke kvalitnímu vzdělávacímu procesu.

Komunikujeme s pedagogickými i nepedagogickými pracovníky školy ohledně komunikace a transparentnosti vedení školy, organizace práce a jasnosti stanovení cílů, podpory při řešení problémů a přijímání nových iniciativ, nebo příležitostí zapojit se do rozhodování.

Sledujeme, jakým způsobem vedení školy řídí pedagogické rady, jak organizuje setkání a jakým způsobem řeší problémy či konflikty. Hodnotíme efektivitu plánování a zavádění změn ve škole. Kontrolujeme, jak škola pracuje se svým dlouhodobým strategickým plánem (např. plán rozvoje školy, zajištění kvality výuky) a zda jsou naplňovány cíle, které si stanovila. Důležité je plán pravidelně aktualizovat a sledovat jeho výsledky.

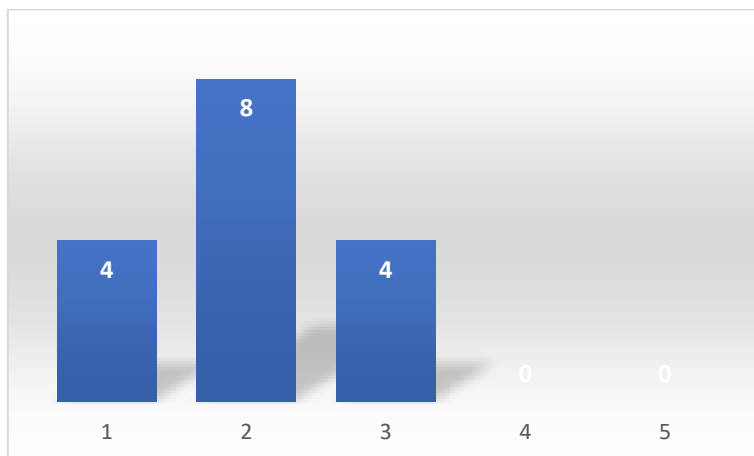
Do hodnocení zahrnujeme také názory žáků a rodičů žáků. Ptáme se na jejich spokojenost s fungováním školy, organizací výuky, komunikačními kanály a vedením školy. Žáci a rodiče žáků poskytují důležité podněty, jak je škola vnímána zvenčí.

### Výsledky dotazníkových šetření:

Učitelé:

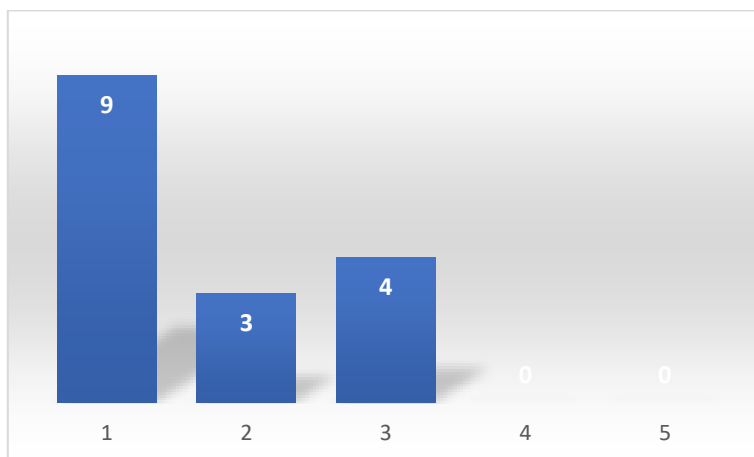
**11. Jak hodnotíte úroveň komunikace vedení školy s učiteli? (1 - velmi vysoká, 5 - velmi nízká)**

**2,00**  
průměrné hodnocení



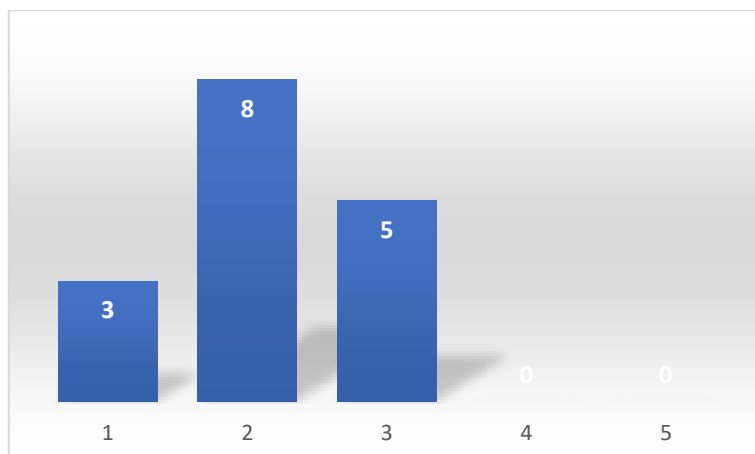
**13. Jak hodnotíte podporu, kterou vedení školy poskytuje učitelům při jejich práci? (1 - velmi vysoká, 5 - velmi nízká)**

**1,69**  
průměrné hodnocení



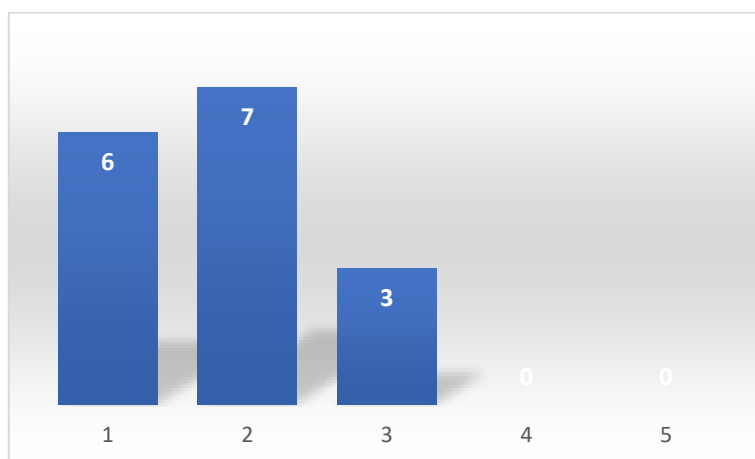
**14. Jak hodnotíte schopnost vedení školy efektivně řídit a organizovat školní činnost? (1 - velmi silná, 5 - velmi slabá)**

**2,13**  
průměrné hodnocení



**15. Jak hodnotíte vizi a strategické plánování vedení školy? (1 - velmi silná, 5 - velmi slabá)**

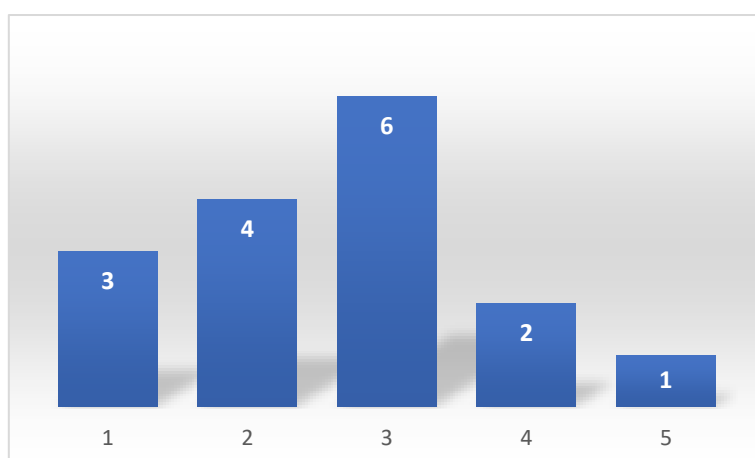
**1,81**  
průměrné hodnocení



Rodiče žáků:

**7. Jak hodnotíte organizaci školních akcí a aktivit učitelů a vedením školy? (1 - velmi dobrá, 5 - velmi špatná)**

**2,63**  
průměrné hodnocení



#### **5.4.2 Personální práce**

Personální práce zahrnuje procesy výběru a nábory zaměstnanců, jejich motivaci, hodnocení, profesní rozvoj a vytváření podmínek pro jejich efektivní práci. Klíčovým ukazatelem kvality personální práce je spokojenost a výkon pedagogického i nepedagogického personálu.

Hodnotíme, jakým způsobem škola vybírá a přijímá nové pracovníky. Noví zaměstnanci musí odpovídat kvalifikačním požadavkům a kultuře školy. Dále analyzujeme efektivitu adaptačního procesu nových zaměstnanců, včetně jejich zapojení do týmu a podpory, kterou dostávají. Zajišťujeme, aby škola měla systematický způsob hodnocení výkonu svých zaměstnanců. To zahrnuje pravidelné zpětné vazby nebo individuální konzultace s vedením školy.

Rozeslali jsme dotazníky zaměřené na spokojenost zaměstnanců s pracovním prostředím, podmínkami, možnostmi profesního růstu a podporou od vedení školy. Umožňujeme anonymní zpětnou vazbu, aby zaměstnanci mohli vyjádřit svoje upřímné názory. Provádíme pravidelné individuální rozhovory s učiteli a dalšími zaměstnanci, abychom zhodnotili jejich spokojenost a získali osobní zpětnou vazbu o tom, jak se cítí ve své pracovní roli.

#### **5.5 Další vzdělávání pedagogických pracovníků (DVPP)**

Další vzdělávání pedagogických pracovníků (DVPP) je klíčové pro zlepšování kvality výuky. Škola by měla podporovat učitele v jejich profesním rozvoji a umožnit jim účast na vzdělávacích aktivitách, které posílí jejich pedagogické kompetence a zlepší kvalitu výuky. Každý zaměstnanec by měl mít možnost pracovat na svém profesním růstu. Hodnotit, zda škola nabízí individuální rozvojové plány, které zahrnují pravidelné školení, workshopy a vzdělávací aktivity přizpůsobené potřebám jednotlivých učitelů.

Sledujeme, kolik pedagogických pracovníků se účastní školení a seminářů v rámci DVPP. Je důležité nejen zajistit širokou nabídku školení, ale také ověřit, jakým způsobem pedagogové získané znalosti a dovednosti aplikují ve výuce. Po absolvování školení je důležité získat zpětnou vazbu od učitelů ohledně přínosu vzdělávací aktivity. Zeptat se, zda považují dané školení za přínosné, jaké nové metody či postupy se naučili a zda je aplikují při výuce. Ověřujeme, zda učitelé

neustále rozvíjejí své profesní dovednosti prostřednictvím dalšího vzdělávání, školení nebo účasti na vhodných seminářích.

Vytváříme plány dalšího vzdělávání na míru jednotlivým učitelům na základě jejich profesních potřeb, silných a slabých stránek. Tento proces je konzultován s vedením školy a je pravidelně aktualizován. Povzbuzujeme učitele k tomu, aby experimentovali s novými metodami výuky a přístupy k práci s žáky. Pravidelná školení a workshopy by měly zahrnovat aktuální trendy ve vzdělávání, jako jsou digitální technologie, inkluzivní vzdělávání, projektová výuka apod.

Podporujeme vytváření interních školení, kde mohou učitelé sdílet svoje zkušenosti a osvědčené postupy. Například učitelé, kteří absolvovali externí školení, mohou své nové znalosti předat ostatním kolegům formou workshopů nebo prezentací. Zkušenosti učitelé pomáhají novějším kolegům rozvíjet jejich dovednosti a učit se nové metody.

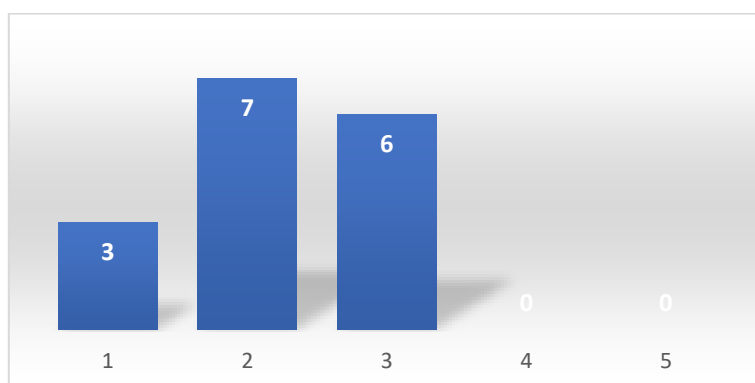
Hodnotíme, jak vedení školy podporuje učitele v jejich profesním růstu, jak efektivně komunikuje s pedagogickým sborem a jakým způsobem jim poskytuje zpětnou vazbu. Sledujeme, jakým způsobem škola podporuje inovativní přístupy k výuce, a zda je učitelům umožněno experimentovat s novými metodami. Zajišťujeme, aby pedagogické rady byly místem, kde se sdílí zkušenosti a odborné poznatky. Je důležité, aby rada fungovala nejen jako administrativní orgán, ale také jako platforma pro pedagogickou inovaci.

### Výsledky dotazníkových šetření:

Učitelé:

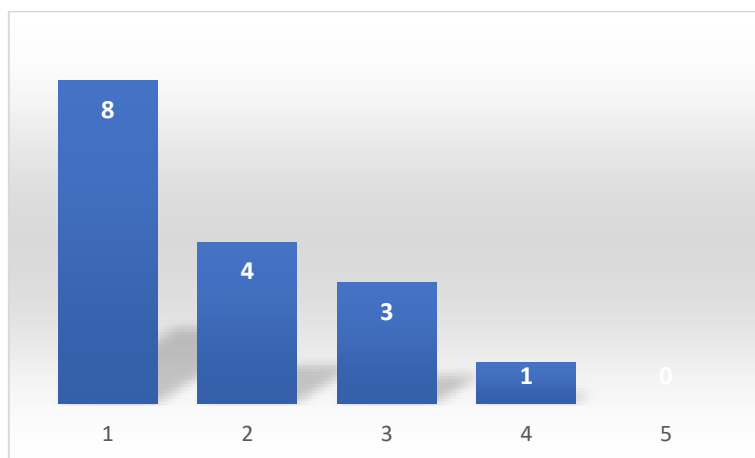
**16. Jak hodnotíte svůj zájem o další vzdělávání pedagogických pracovníků? (1 - velmi vysoký, 5 - velmi nízký)**

**2,19**  
průměrné hodnocení

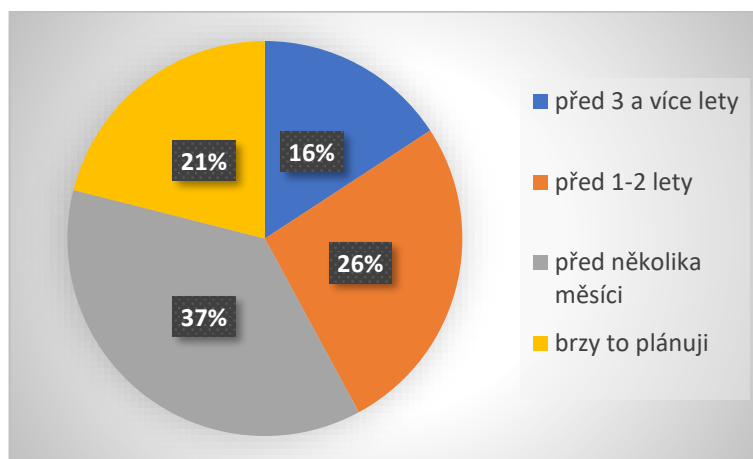


**17. Jak hodnotíte podporu, kterou vám škola poskytuje při dalším vzdělávání? (1 - velmi vysoká, 5 - velmi nízká)**

**1,81**  
průměrné hodnocení



**18. Kdy jste naposledy absolvoval/a nějaké školení nebo kurz pro pedagogické pracovníky?**



## 5.6 Podmínky ke vzdělávání

Ověření materiálních, technických, ekonomických, hygienických, bezpečnostních, sociálních a psychologických podmínek ke vzdělávání v rámci autoevaluace střední odborné školy vyžaduje systematický přístup.

### 5.6.1 Materiální podmínky

Materiální podmínky zahrnují vybavení školy a dostupné zdroje, které podporují vzdělávací proces. Byla provedena kontrola dostupného vybavení, jako jsou učebnice, učební pomůcky, technologická zařízení, nábytek apod. Učitelé mají dostatek výukových pomůcek a zdrojů, žáků

mají potřebné materiály k plnění úkolů. Škola splňuje standardy stanovené ministerstvem školství a školskou inspekcí pro materiální vybavení.

### 5.6.2 Technické podmínky

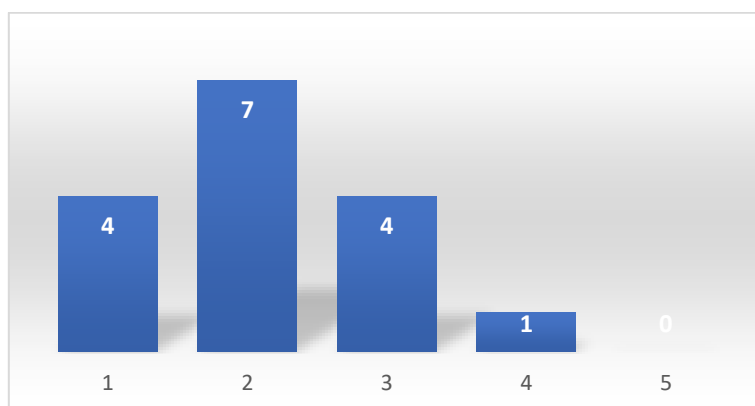
Technické podmínky se vztahují k dostupnosti a stavu technologií, které podporují výuku. Byl zkontrolován stav počítačů, dataprojektorů, internetového připojení a dalšího technického vybavení. K dispozici je technická podpora pro učitele a žáky, včetně údržby a aktualizace softwaru. Učitelé a žáci byli požádáni o zpětnou vazbu ohledně technických podmínek, například o tom, zda jsou technologie přístupné a funkční.

#### Výsledky dotazníkových šetření:

Učitelé:

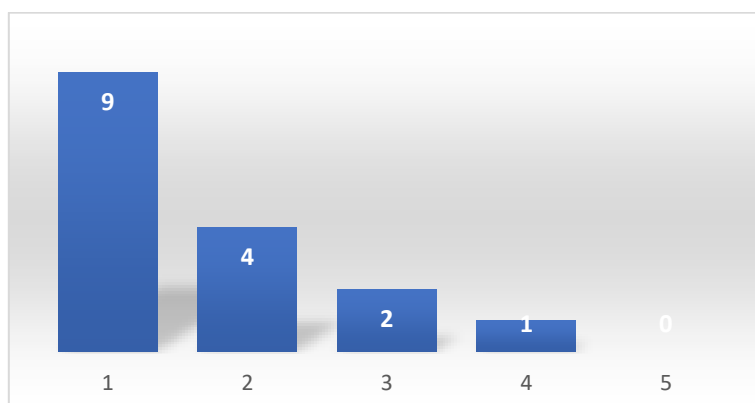
**19. Jak hodnotíte úroveň technického vybavení školy pro teoretickou výuku (počítače, software, internet apod.)? (1 - velmi dobrá, 5 - velmi špatná)**

**2,13**  
průměrné hodnocení



**20. Jak hodnotíte úroveň technického vybavení školy pro praktickou výuku (roboty, stroje, nářadí apod.)? (1 - velmi dobrá, 5 - velmi špatná)**

**1,69**  
průměrné hodnocení

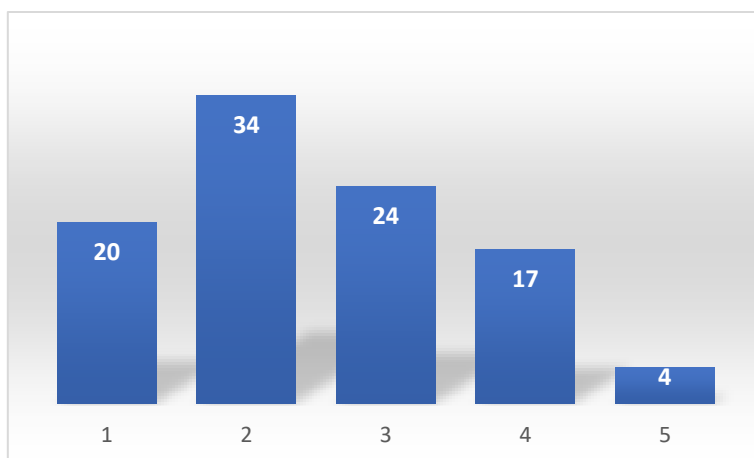




Žáci:

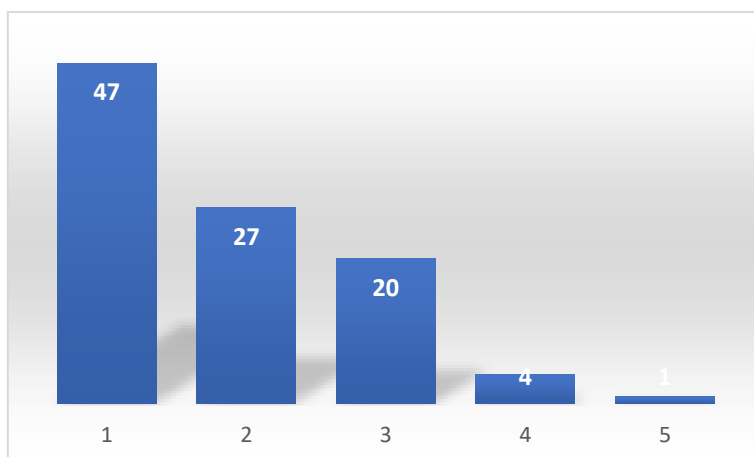
**11. Jak hodnotíš úroveň technického vybavení školy pro teoretickou výuku (např. počítače, software, internet apod.)? (1 - velmi dobrá, 5 - velmi špatná)**

**2,51**  
průměrné hodnocení



**12. Jak hodnotíš úroveň technického vybavení školy pro praktickou výuku (roboty, stroje, nářadí apod.)? (1 - velmi dobrá, 5 - velmi špatná)**

**1,84**  
průměrné hodnocení



### 5.6.3 Ekonomické podmínky

Ekonomické podmínky zahrnují dostupné finanční zdroje školy a jejich efektivní využívání. Byl prošetřen rozpočet školy – zda finanční prostředky pokrývají provozní výdaje, inovace a investice do vzdělávacích technologií a infrastruktury. S finančními prostředky školy je nakládáno efektivně a neexistuje velký prostor pro optimalizaci. Škola využívá dostupné granty a dotace (např. z EU, státních nebo regionálních zdrojů).

### 5.6.4 Hygienické podmínky

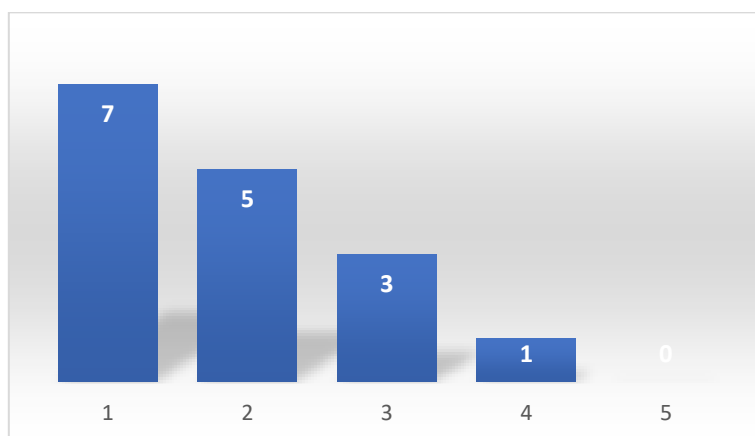
Hygienické podmínky zahrnují zajištění čistoty a bezpečnosti ve školním prostředí. Škola splňuje požadavky na hygienu a bezpečnost práce. To zahrnuje dostupnost toalet, umýváren, větrání, čistotu tříd a společných prostor. Škola přijímá opatření pro prevenci šíření infekcí, jako jsou pravidelná dezinfekce, hygiena rukou a dostatečný přístup k hygienickým pomůckám. Zeptali jsme se učitelů a žáků, jak hodnotí hygienické podmínky a zda pocítují, že škola dělá dost pro zajištění čistoty a bezpečnosti.

#### Výsledky dotazníkových šetření:

Učitelé:

**21. Jak hodnotíte úroveň hygienických podmínek ve škole (čistota toalet, tříd, společných prostor)? (1 - velmi dobrá, 5 - velmi špatná)**

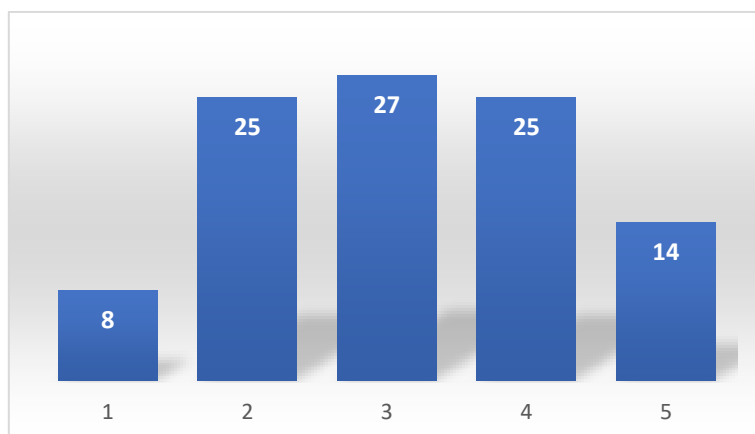
**1,88**  
průměrné hodnocení



Žáci:

**13. Jak hodnotíš úroveň hygienických podmínek ve škole (např. čistota toalet, tříd, společných prostor)? (1 - velmi dobrá, 5 - velmi špatná)**

**3,12**  
průměrné hodnocení



### 5.6.5 Bezpečnostní podmínky

Bezpečnostní podmínky zahrnují fyzickou i psychickou bezpečnost žáků a zaměstnanců. Bylo prověřeno opatření proti požárům, únikové cesty, osvětlení, kamerový systém a další technické prvky bezpečnosti. Všichni zaměstnanci jsou proškoleni v oblasti bezpečnosti práce, první pomoci a evakuace. Žáci byli dotázáni, zda se ve škole cítí bezpečně a zda se škola zabývá prevencí šikany, násilí a dalších rizik.

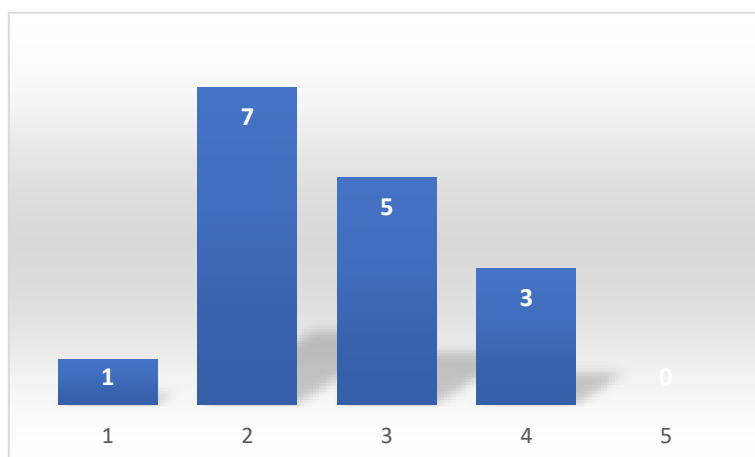
#### Výsledky dotazníkových šetření:

Učitelé:

**22. Jak hodnotíte úroveň bezpečnosti ve škole (zabezpečení areálu školy, vchodů do budov)?**

(1 - velmi dobrá, 5 - velmi špatná)

**2,63**  
průměrné hodnocení

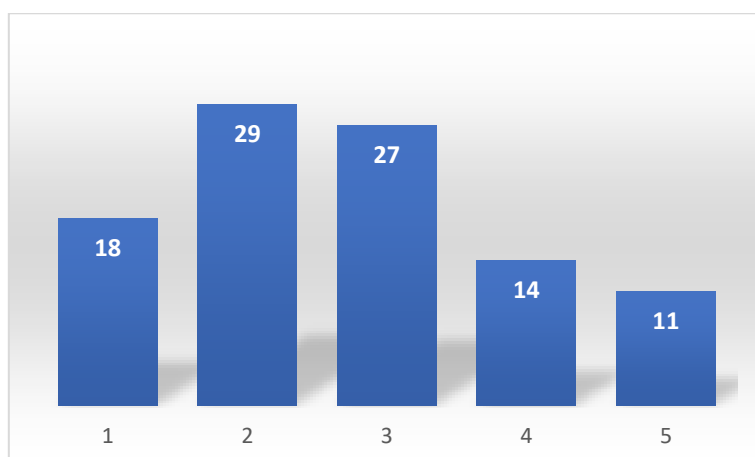


Žáci:

**14. Jak hodnotíš úroveň bezpečnosti ve škole (zabezpečení areálu školy, vchodů do budov)? (1**

- velmi dobrá, 5 - velmi špatná)

**2,71**  
průměrné hodnocení



### 5.6.6 Sociální a psychologické podmínky

Tyto podmínky se vztahují k podpoře učitelů a žáků, aby se ve škole cítili dobře a motivovaní k práci. Ověřujeme, zda škola poskytuje psychologickou podporu a sociální poradenství pro žáky. Realizovali jsme dotazníky mezi učiteli a žáky, které se ptali na jejich pocit spokojenosti a psychické pohody. Vyhodnocujeme, jak škola podporuje inkluzi a pracuje na prevenci šikany, diskriminace a dalších sociálních problémů. Škola systematicky pracuje na prevenci šikany a dalších sociálně patologických jevů.

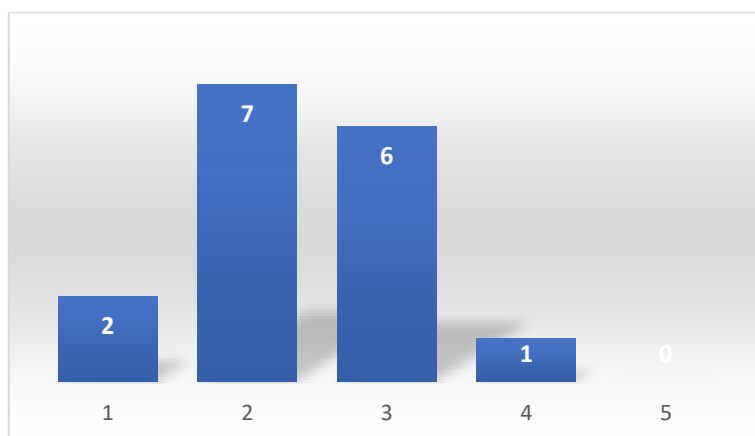
#### Výsledky dotazníkových šetření:

Učitelé:

#### 23. Jak hodnotíte úroveň prevence šikany, diskriminace a dalších sociálních problémů ve škole?

(1 - velmi dobrá, 5 - velmi špatná)

**2,38**  
průměrné hodnocení

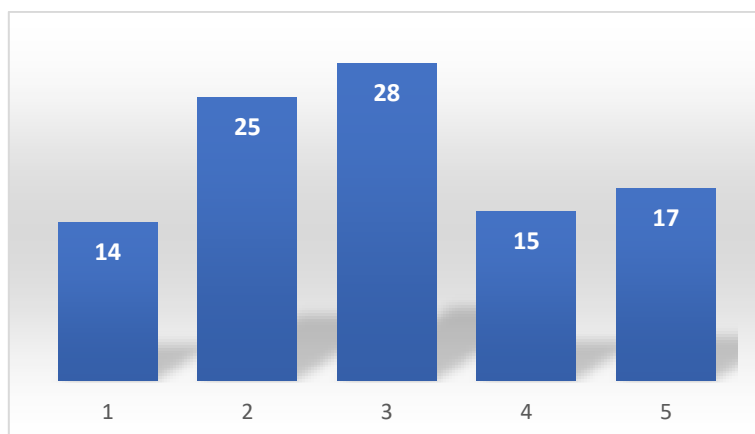


Žáci:

#### 15. Jak hodnotíš úroveň prevence šikany, diskriminace a dalších sociálních problémů ve škole?

(1 - velmi dobrá, 5 - velmi špatná)

**2,96**  
průměrné hodnocení



## 5.7 Školní klima

Ověření školního klimatu a kvality vztahů s rodiči a místní komunitou je důležitým krokem při autoevaluaci školy. Pozitivní školní klima a dobré vztahy s rodiči i komunitou mohou výrazně přispět k celkovému úspěchu vzdělávacího procesu. Ověření školního klimatu a vztahů s rodiči i místní komunitou vyžaduje komplexní přístup, který zahrnuje dotazníky, rozhovory, pozorování i aktivní zapojení všech zúčastněných stran. Klíčem je získat pravidelnou a otevřenou zpětnou vazbu, kterou je možné využít k neustálému zlepšování těchto vztahů. Škola, která pěstuje dobré vztahy s rodiči a komunitou, vytváří prostředí, kde jsou žáci motivovaní a podporovaní ve svém vzdělávacím procesu.

Školní klima zahrnuje atmosféru ve škole, vztahy mezi žáky, učiteli a vedením školy, a celkovou spokojenost všech aktérů v rámci školy. Zorganizovali jsme anonymní průzkum mezi učiteli a žáky. Zaměřili jsme se na otázky, které se týkají pocitu bezpečí ve škole, kvality vztahů mezi učiteli a žáky, atmosféry mezi žáky (šikana, spolupráce, přátelství), spokojenosti s organizací školy a vedením a podpory ze strany vedení školy při řešení problémů.

### 5.7.1 Učitelé

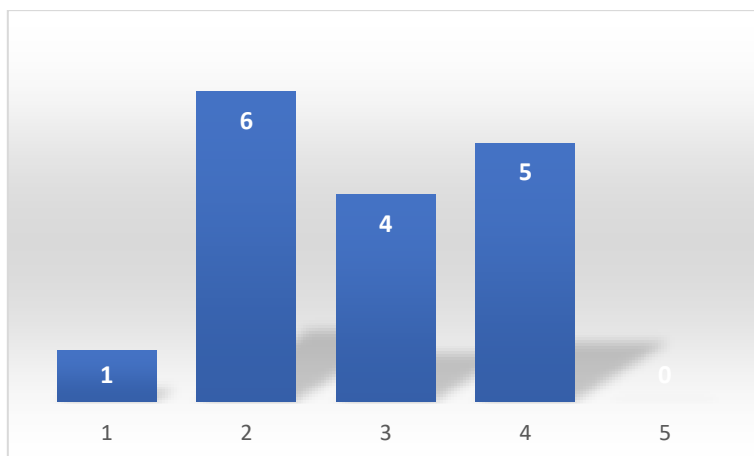
Zjišťujeme názory učitelů během individuálních konzultací nebo pedagogických rad. Důležité jsou otázky týkající se vztahů s kolegy, vedením školy a pracovních podmínek. Umožňujeme žákům pravidelně vyjadřovat své názory a pocity prostřednictvím školních samospráv, třídních schůzek nebo neformálních setkání. Zajišťujeme pravidelné konzultace, kde učitelé i žáci mohou hovořit s vedením školy o svých problémech nebo návrzích na změny.

#### Výsledky dotazníkových šetření:

Učitelé:

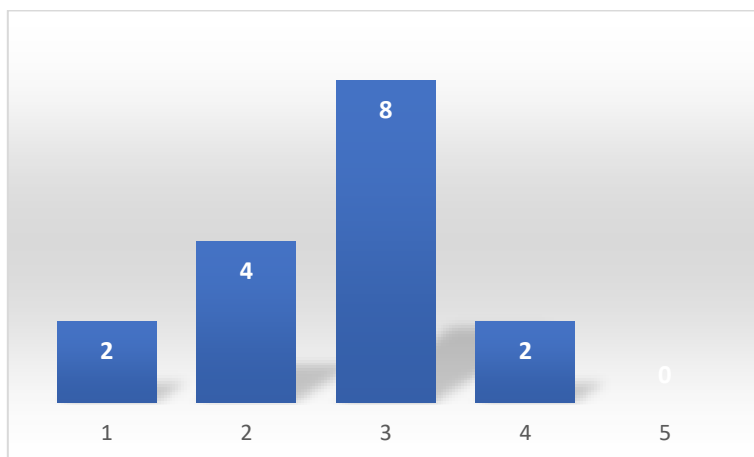
**24. Jak hodnotíte vztahy mezi učiteli ve škole? (1 - velmi dobré, 5 - velmi špatné)**

**2,81**  
průměrné hodnocení



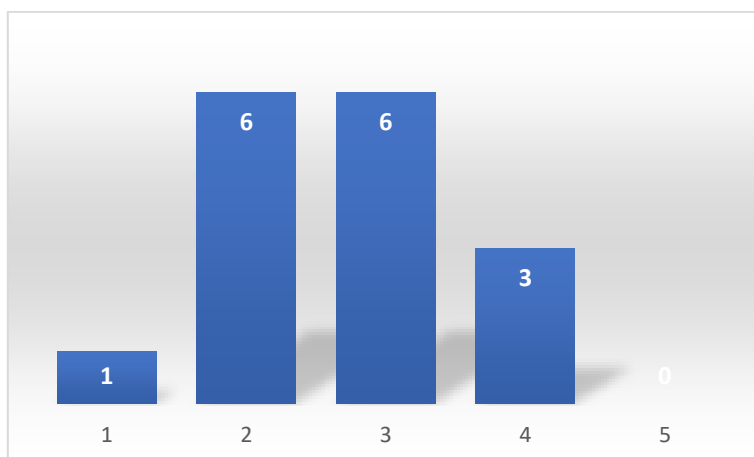
**26. Jak hodnotíte úroveň spolupráce mezi učiteli ve škole? (1 - velmi dobrá, 5 - velmi špatná)**

**2,63**  
průměrné hodnocení



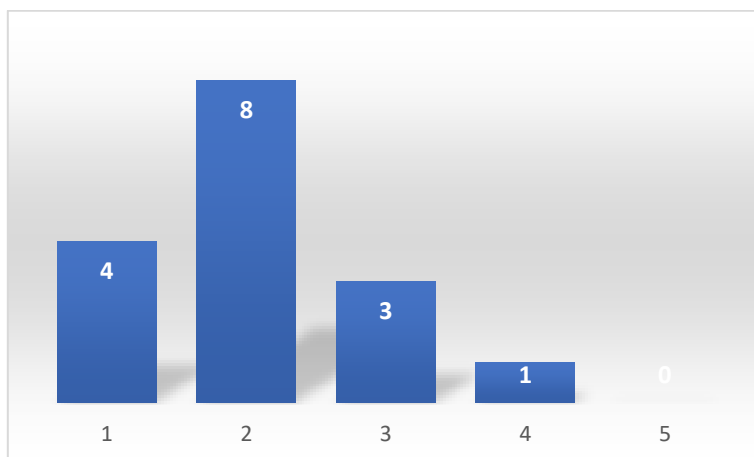
**27. Jak hodnotíte úroveň důvěry mezi učiteli ve škole? (1 - velmi dobrá, 5 - velmi špatná)**

**2,69**  
průměrné hodnocení



**28. Jak se cítíte jako součást školního kolektivu? (1 - velmi integrovaný/á, 5 - velmi osamělý/á)**

**2,06**  
průměrné hodnocení



**5.7.2 Žáci**

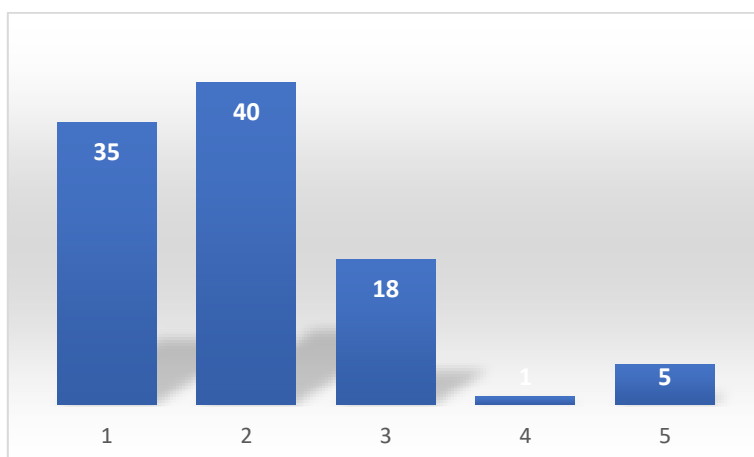
Sledujeme vztahy mezi učiteli a žáky v každodenním provozu školy, během výuky i mimo ni. Všímáme si, jak spolupracují během školních akcí, přestávek nebo školních projektů. Organizace mimoškolních aktivit, jako jsou školní výlety, projekty, sportovní soutěže a kulturní události, jsou dalším ukazatelem školního klimatu. Sledujeme, jak se žáci a učitelé těchto akcí účastní a jaký vliv mají na vzájemné vztahy.

**Výsledky dotazníkových šetření:**

Žáci:

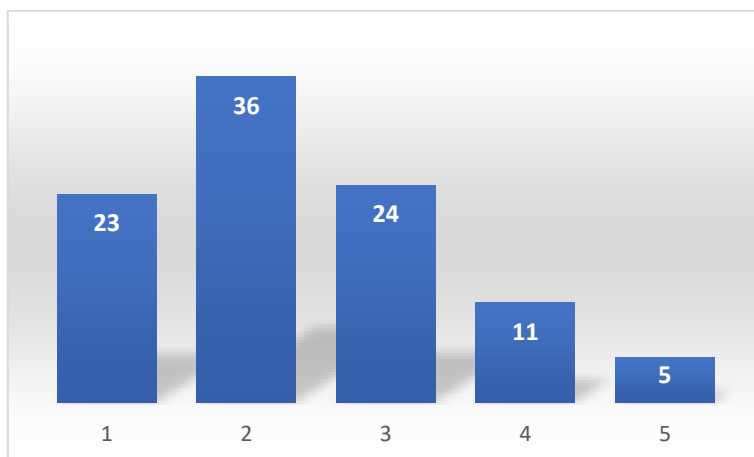
**16. Jak hodnotíš vztahy se svými spolužáky? (1 - velmi dobré, 5 - velmi špatné)**

**2,00**  
průměrné hodnocení

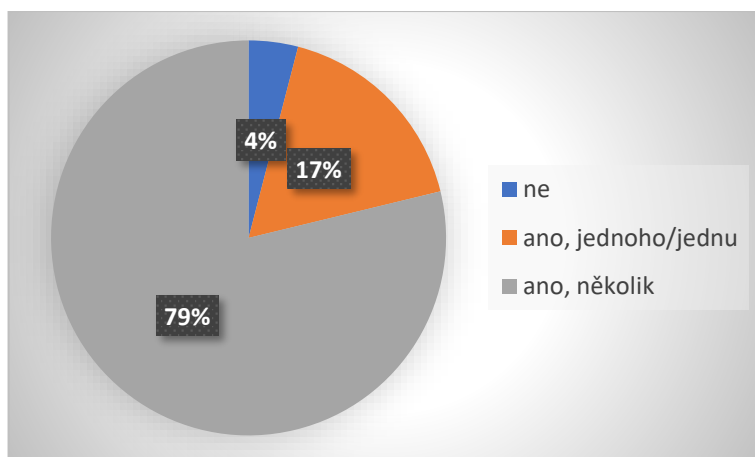


17. Jak hodnotíš atmosféru ve třídě? (1 - velmi dobrá, 5 - velmi špatná)

**2,38**  
průměrné hodnocení

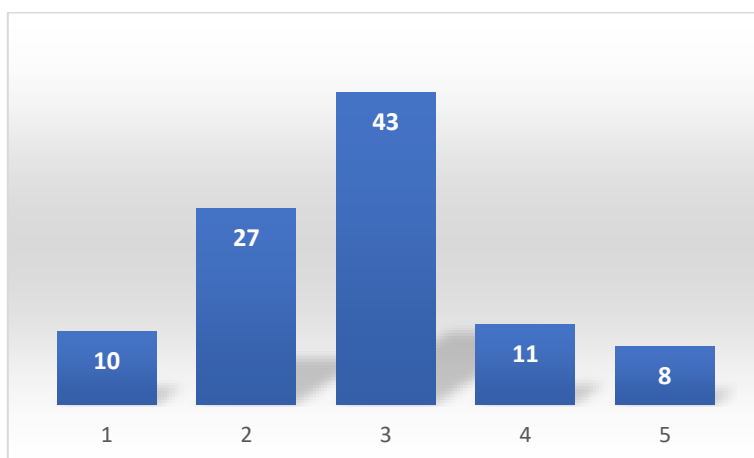


18. Máš ve škole nějakého kamaráda/kamarádku?



19. Jak hodnotíš vztahy mezi žáky a učiteli? (1 - velmi dobré, 5 - velmi špatné)

**2,80**  
průměrné hodnocení





### 5.7.3 Rodiče žáků

Dobré vztahy s rodiči jsou klíčové pro podporu vzdělávacího procesu. Ověřujeme, jak často a efektivně probíhají třídní schůzky a individuální konzultace s rodiči. Zjišťujeme, zda rodiče pociťují, že jsou o všem důležitém informováni a že mají možnost přispívat svým dílem k řešení problémů. Hodnotíme, jak dobře fungují nástroje pro komunikaci s rodiči, jako jsou školní e-maily, elektronické žákovské knížky (Bakaláři), nebo informační webové portály. Rodiče mají snadný přístup k informacím o prospěchu, chování a mimoškolních aktivitách svých dětí.

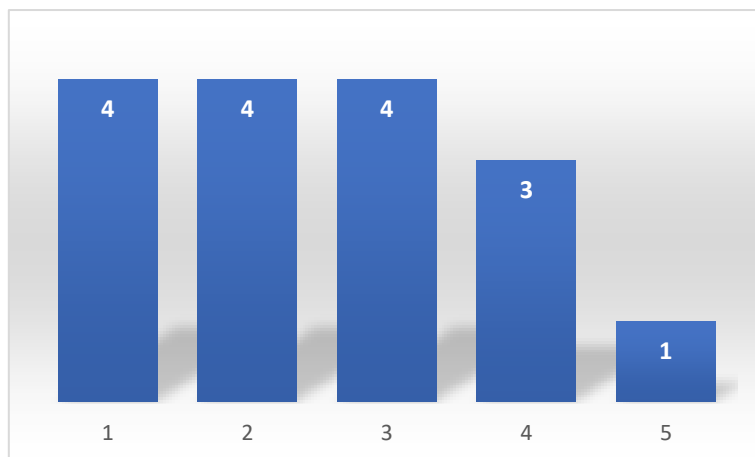
Průzkum mezi rodiči poskytl zpětnou vazbu o jejich spokojenosti s výukou, komunikací s učiteli, možnostmi spolupráce a celkovým zapojením do školního života. Dotazy zahrnovaly témata jako kvalita vzdělávání a vztah s učiteli, možnosti rodičů zapojit se do aktivit školy, úroveň informovanosti o prospěchu a chování jejich dětí. Škola organizuje akce, kde mohou rodiče a učitelé společně spolupracovat. Jde o dny otevřených dveří, školní slavnosti nebo kulturní akce, které podporují komunitní atmosféru.

#### Výsledky dotazníkových šetření

Rodiče žáků:

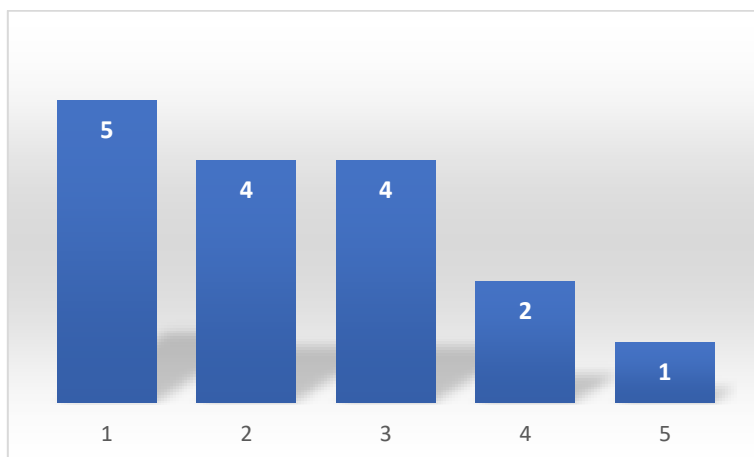
#### 12. Jak hodnotíte vztahy mezi žáky ve škole? (1 - velmi dobré, 5 - velmi špatné)

**2,56**  
průměrné hodnocení



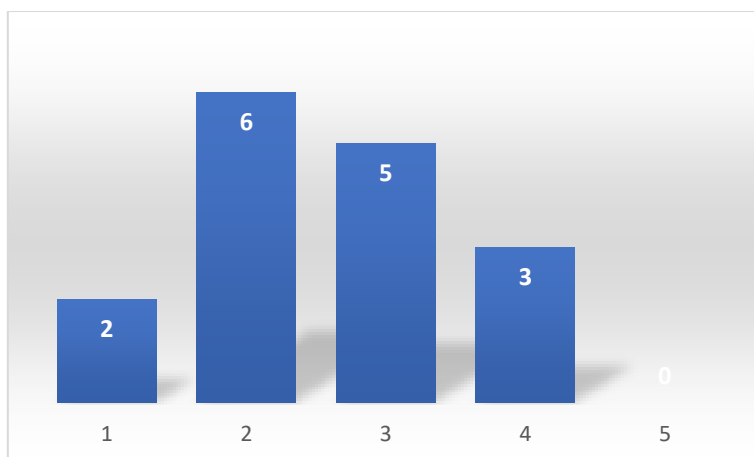
**13. Jak hodnotíte atmosféru ve třídě vašeho dítěte? (1 - velmi dobrá, 5 - velmi špatná)**

**2,38**  
průměrné hodnocení



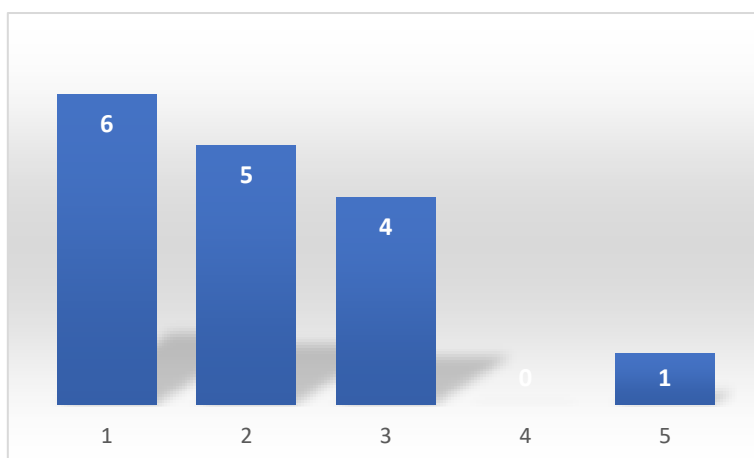
**14. Jak hodnotíte vztahy mezi žáky a učiteli? (1 - velmi dobré, 5 - velmi špatné)**

**2,56**  
průměrné hodnocení



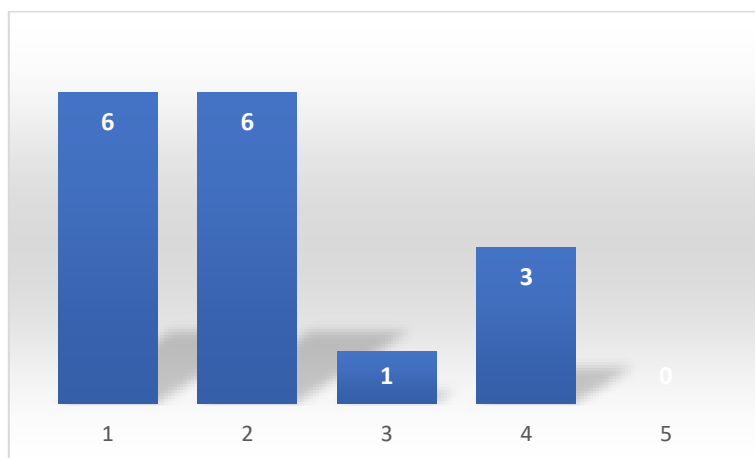
**5. Jak hodnotíte vaše zkušenosti s komunikací s učiteli? (1 - velmi vyhovující, 5 - velmi nevhovující)**

**2,06**  
průměrné hodnocení



**6. Jak hodnotíte vaše zkušenosti s komunikací s vedením školy? (1 - velmi vyhovující, 5 - velmi nevhovující)**

**2,06**  
průměrné hodnocení



#### **5.7.4 Místní komunita**

Vztahy s místní komunitou mohou školu podpořit v mnoha oblastech, od financování po poskytnutí příležitostí pro praktické zkušenosti studentů. Škola efektivně spolupracuje s místními firmami a organizacemi v rámci praxe žáků. Pravidelná zpětná vazba od těchto partnerů nám potvrzuje, že je tato spolupráce přínosná pro všechny strany.

Organizujeme školní akce a setkání, na které zveme i místní odborníky nebo zástupce komunitních organizací. Takové akce podporují vzdělávací proces a zlepšit vztahy s komunitou. Škola se aktivně zapojuje do místních kulturních a sportovních akcí, funguje i jako centrum pro různé volnočasové aktivity nejen pro žáky, ale i pro širší veřejnost.

## **6 Závěr**

Na základě této autoevaluace můžeme s jistotou říci, že naše střední škola se nadále rozvíjí a udržuje vysoké standardy kvality vzdělávání, což potvrzují nejen prospěchové výsledky žáků, ale také jejich úspěchy v mimoškolních a projektových aktivitách. Úspěšná realizace vzdělávacích programů je výsledkem spolupráce zkušeného a motivovaného pedagogického týmu, jehož odborné kompetence a inovativní přístup přispívají k pozitivní atmosféře a efektivnímu vzdělávacímu procesu.

Hodnocení ukázalo, že mezi naše klíčové silné stránky patří zaměření na individuální přístup k žákům, rozvoj jejich praktických dovedností a způsob vedení a směřování školy. Tato práce přispívá k vytváření stabilního zázemí, které žáky motivuje k angažovanosti a odpovědnosti za vlastní vzdělání.

Dále je důležité zmínit, že škola se aktivně zapojuje do projektů podporujících inovace ve výuce, což umožňuje neustálou modernizaci výukových metod a implementaci nových technologií. Tyto iniciativy podporují nejen kvalitu výuky, ale také zvyšují konkurenceschopnost našich absolventů na trhu práce a jejich připravenost pro vysokoškolské studium a profesní život.

Na druhé straně, autoevaluace identifikovala oblasti, ve kterých je prostor pro další zlepšení. Mezi tyto oblasti patří především přístup některých pedagogů k žákům a k výuce (metody výuky, obtížnost, srozumitelnost), posílení podpory žáků se specifickými vzdělávacími potřebami a rozvoj programů zaměřených na prevenci rizikového chování. Plánujeme proto zavést konkrétní kroky, které pomohou řešit tyto výzvy a zajistí, že každý student bude mít k dispozici rovné příležitosti k dosažení svého maximálního potenciálu.

Vize pro následující období zahrnuje strategický rozvoj pedagogických dovedností a další rozšíření odborných kurzů, které zohledňují potřeby pracovního trhu i individuální zájmy žáků. Klíčovým cílem zůstává vytváření inspirativního vzdělávacího prostředí, které podporuje rozvoj měkkých dovedností, jako je komunikace, týmová spolupráce a řešení problémů – schopností, které jsou dnes a v budoucnu vysoce ceněny.

Autoevaluace poskytla komplexní obraz o stavu školy a ukázala, že i přes výzvy, kterým čelíme, zůstáváme institucí s jasnou vizí a závazkem k neustálému zlepšování. Otevřenost ke změnám, podpora pedagogů a zapojení širší školní komunity jsou pilíře, na kterých budeme stavět v příštích letech. Díky těmto opatřením jsme přesvědčeni, že dokážeme naplnit očekávání žáků, rodičů žáků i veřejnosti a zůstat jednou z předních vzdělávacích institucí v regionu.

Marian Kubala  
ředitel školy